

Identification des plantes ligneuses rencontrées en hiver

(pour le Québec méridional) ---> (plantes indigènes ou naturalisées seulement)

(à l'intention de ceux qui veulent se familiariser avec les principales espèces)

Date : 19 mars 2012 par : Denis Paquette et André Sabourin

N.B. Une loupe 10X est nécessaire pour voir certains petits détails mentionnés ...

§ Il y a 71 espèces faciles à reconnaître dans la clé; les espèces difficiles et rares ont été enlevées.

§ Pour connaître les noms complets, incluant les Autorités, prière de consulter l'**annexe 1**, page 9.

§ Références et glossaire : à l'**annexe 2**, page 10.

§ (x) Les nombres entre parenthèses réfèrent au numéro précédent, lorsqu'on veut revenir en arrière dans la clé.

§ Consultez le **glossaire** (page 11) pour les termes soulignés, et l'image Annexe 3 (page 12) pour visualiser.

1. Arbres, arbustes ou arbrisseaux à rameaux **opposés (ou subopposés)** ... **2**

1. Arbres, arbustes ou arbrisseaux à rameaux **alternes** ... **33** (page 4)

Rameaux opposés

2a(1). Bourgeons apicaux (deux), pointus et égaux, séparés par une courte épine; bourgeons latéraux subopposés (presqu'opposés à parfois alternes); arbrisseau Nerprun cathartique
Rhamnacées **Rhamnus cathartica**

2b. Bourgeons apicaux non séparés par une courte épine ... **3**

3a(2). Bourgeon apical généralement remplacé par 2 bourgeons gémérés, d'égale importance, et sans épine entre les deux; arbrisseaux ... **4**

3b. Bourgeon apical solitaire, accompagné (chaque côté) de deux bourgeons axillaires de moindre dimension ... **7**

4a(3). Rameaux ultimes garnis de lenticelles peu apparentes, écorce s'exfoliant chez les sujets plus âgés; bourgeons recouverts de plusieurs écailles ligneuses, carénées, marron verdâtre; cicatrice foliaire réduite à une ligne mince en forme de U; cicatricules invisibles à la loupe

Oléacées Lilas commun
..... **Syringa vulgaris**

4b. Rameaux ultimes garnis de lenticelles brunes nombreuses et apparentes; écorce ne s'exfoliant pas; bourgeons recouverts d'écailles foliacées, bruns ou rouge-pourpre; cicatrice foliaire bien développée, montrant 3 ou 5 cicatricules assez évidentes ... **5**

5a(4). Rameaux ultimes s'écrasant très facilement entre les doigts, à moelle blanche; petits bourgeons pointus, brun foncé; milieux assez humides Sureau blanc
Adoxacées **Sambucus canadensis**

5b. Rameaux ultimes ligneux ne s'écrasant pas facilement, à moelle de beige à brun-rouge; 2 gros bourgeons opposés foliacés, globuleux et rouges; écailles à bordure blanche, ciliée; milieux secs ou mésiques Sureau rouge
Adoxacées **Sambucus racemosa subsp. pubens var. pubens**

7a(3). Bourgeon apical conique brun foncé, à plusieurs écailles recouvertes d'un omentum rappelant le feutre brun; cicatricules très nombreuses (vaisseaux) disposées en arc de cercle; arbres ou arbustes ... **8**

7b. Bourgeons ne possédant pas tous ces caractères ... **10**

8a(7). Rameaux ultimes (partie supérieure) à section ovale; bourgeons latéraux petits, globuleux, la paire supérieure un peu éloignée du bourgeon terminal; cicatrices foliaires à plat sur le rameau, formant un ovale presque complet; base du tronc garnie d'une grande quantité de lenticelles beiges; écorce subéreuse du tronc inférieur; arbre des milieux très humides Frêne noir
Oléacées **Fraxinus nigra**

8b. Rameaux ultimes à section circulaire; bourgeons latéraux munis d'un sillon dans le haut, la paire supérieure très rapprochée du bourgeon terminal; cicatrices foliaires du sommet appliquées en biais sur le rameau; base du tronc non garnie d'une grande quantité de lenticelles; écorce non subéreuse; arbre ou arbuste des milieux plus sec ... **9**

9a(8). Rameaux ultimes ± pubescents, mats; cicatrice foliaire latérale semi-circulaire (**D**), dont le haut forme une ligne droite n'entourant pas la base du bourgeon; milieux un peu humide Frêne rouge
Oléacées **Fraxinus pennsylvanica**

9b. Rameaux ultimes glabres, un peu luisants; cicatrice foliaire à 2 lobes supérieurs aigus entourant clairement la base du bourgeon latéral (formant un **V** dans le haut); milieu sec à mésique (un peu humide) Frêne blanc
Oléacées..... **Fraxinus americana**

10a(7). Rameaux ultimes creux (absence de moelle); bourgeons axillaires recouverts d'écaillés lâches; 3 cicatricules ou moins Chèvrefeuille (multiples espèces)
Caprifoliacées **Lonicera spp.**

10b. Rameaux ultimes à moelle solide ... **11**

11a(10). Bourgeons nus (sans écaïlle) et valvés, montrant les pseudofeuilles déjà apparentes et recouverts d'un tomentum ... **12**

12a(11). Rameaux ultimes rougeâtres ou tachetés de pourpre; bourgeons de 5-8 mm ... **14**

14a. Rameaux ultimes rouges et garnis de lenticelles blanches; bourgeons rouges très pubescents; fruits : drupes blancs Cornouiller stolonifère
Cornacées **Cornus stolonifera**

14b. Rameaux ultimes bruns tachetés de pourpre foncé et garnis de lenticelles pâles; bourgeons pubérulents; fruits : drupes bleues Cornouiller rugueux
Cornacées **Cornus rugosa**

12b. Rameaux ultimes de teinte différente ... **15**

15a(14). Rameaux ultimes recouverts d'un tomentum beige pâle; bourgeons gémînés, valvés, aussi recouverts de tomentum beige et longs de 2-4 cm
Viorne bois-d'original

Adoxacées **Viburnum lantanoïdes**

15b. Rameaux ultimes, non recouverts d'un tomentum beige ... **16**

16a(15). Rameaux un peu pubescents; infrutescence sessile à drupes bleu noirâtre; rameaux à odeur désagréable; bourgeon terminal (floral s'il est plus gros) de couleur gris purpurin, long de 2 à 3 cm; moelle blanche; lieux plutôt secs (bord de forêt) Viorne flexible
Adoxacées **Viburnum lentago**

16b. Rameaux glabres; infrutescence pédonculée à drupes blanc jaunâtre à bleu noirâtre; bourgeons floral terminal brun-doré de 1 à 2 cm; et ouvert en bas laissant paraître le bouton floral; moelle beige pâle; lieux plutôt humides et acides (sphaignes) Viorne cassinoïde
Adoxacées **Viburnum nudum subsp. cassinoïdes**

11b. Bourgeons recouverts d'écaillés ligneuses ... **17**

17a(11). Bourgeons recouverts de 1-2 écaillés rougeâtres, apparaissant comme une seule ... **18**

18a(17). Bourgeon terminal absent ou gémîné; bourgeons globuleux, munis d'une paire d'écaillés soudées ou parfois de 2 écaillés opposées bien définies, brun rougeâtre à partiellement verdâtres; fruits : plusieurs drupes ± translucides rouge clair, nombreux sur la même infrutescence; arbrisseaux (Pimbina) ou Viorne trilobée
Adoxacées **Viburnum opulus subsp. trilobum var. americanum**

18b. Bourgeon terminal présent, juxtaposé de deux bourgeons latéraux; fruit : disamare ... **19**

19a(18). Bourgeons étroits à écaillés rouges, pubescentes, l'apical sessile et long de moins de 1 cm; écorce grisâtre ou chamois dans la partie supérieure et tachetée de rouge; disamares à ailes rapprochées, à environ 30° Érable à épis
Sapindacées **Acer spicatum**

19b. Bourgeons étroits à 2 écaillés rouges, lisses, l'apical pédonculé et long de plus de 1 cm; écorce verdâtre, striée de longues rayures longitudinales blanchâtres; disamares à ailes écartées de plus de 90° Érable de Pennsylvanie (bois barré)
Sapindacées **Acer pensylvanicum**

17b(11). Bourgeons recouverts de plus de 2 écaillés imbriquées ... **20**

- 20a. Arbrisseaux dépassant rarement 1 mètre de hauteur ... **21**
- 20b. Arbres ou arbuste dont les fruits sont des disamares (deux graines ailées); rameaux ne portant pas de ligne décurrente ... **22**
- 21a(20). Fruits en corymbe terminal ou en cyme; fruits : capsules à 2 valves, habituellement en groupe de 3; arbuste ne dépassant pas 1 m de haut; rameaux très fins portant une ligne (crête) décurrente en bas de chaque noeud (partant entre les 2 bourgeons opposés) Dierville chèvrefeuille Caprifoliacées ***Diervilla lonicera***
- 21b. Fruits sur un pédoncule axillaire portant 2 baies; bourgeons latéraux divariqués, écailles obtuses à marges scarieuses; sous-bois général Chèvrefeuille du Canada Caprifoliacées ***Lonicera canadensis***
-
- 22a(20). Bourgeons munis de 10-16 écailles brun foncé, glabres ou à peine pubérulentes; disamares caduques à ailes distancées à la base et presque parallèles Érable à sucre Sapindacées..... ***Acer saccharum***
- 22b. Bourgeons munis d'environ 6 écailles ou moins ... **23**
- 23a(22). Rameaux ultimes glabres mais pruineux, munis de bourgeons d'une pubescence grisâtre très soyeuse (sur fond rougeâtre difficile à voir), à 2-3 écailles entrouvertes; disamares généralement persistantes durant tout l'hiver, à ailes rapprochées à la base et ouvertes de 45° Érable à Giguère Sapindacées..... ***Acer negundo***
- 23b. Rameaux ultimes non pruineux; bourgeons à écailles glabres; samares caduques ... **24**
-
- 24a(23). Sève laiteuse en sectionnant le bourgeon; rameaux de la même couleur que les bourgeons; écorce à crêtes bases, entre-croisées; disamares à ailes très divergentes, à un angle de plus de 135° Érable de Norvège Sapindacées ***Acer platanoides***
- 24b. Sève non laiteuse en sectionnant les bourgeons rougeâtres ... **25**
- 25a(24). Rameaux souvent teintés de bandes orange et odeur désagréable quand ils sont meurtris; écorce non striée de lignes transversales; disamares à ailes écartées à un angle de 80° Érable argenté Sapindacées ***Acer saccharinum***
- 25b. Rameaux non teintés de bandes orange; bourgeons rougeâtres; écorce striée de lignes transversales grisâtres; disamares à ailes rapprochées à la base, à un angle de 30° (Plaine) ou Érable rouge Sapindacées ***Acer rubrum***

NOTES :

Rameaux alternes

33a. Arbustes ou arbres portant des aiguillons, des épines ou des pseudoépines ... **34**

- 34a(33). Plante portant des épines (ou pseudoépines) alternes ... **35**
- 35(34). Plante portant des pseudoépines alternes; rameaux ultimes gris portant de multiples points noirs; bourgeons brun foncé ou noirâtres, très pointus, à environ 10 écailles à bordure plus pâles, très souvent gémisés ou flanqués de deux plus petits bourgeons; haut de la cicatrice portant une frange (>20X); arbrisseaux poussant en bosquets Prunier noir
Rosacées **Prunus nigra**
35. Plante portant de vraies longues épines alternes très pointues (parfois ramifiées); petits bourgeons isolés, globuleux, de couleur rouge vin, sans cicatrices foliaires; multiples espèces... Aubépines (multiples espèces)
Rosacées **Crataegus spp.**
- 34b. Arbustes munis d'épines nodales et/ou de piquants sur la tige ... **37**
- 37a(34). Cicatrice foliaire très petite, issue des bases foliaires persistantes, fasciculées entre le bourgeon et les épines; rameaux rainurés; écorce interne et bois jaune brillant; épines strictement nodales; épiderme n'ayant pas tendance à craquer Épine-vinette commune
Berbéracées **Berberis vulgaris**
- 37b. Cicatrice foliaire grande, non issue des bases foliaires et non fasciculées; rameaux non rainurés; écorce interne et bois non jaunes brillant; épines internodales présentes; épiderme ayant tendance à craquer ... **38**
- 38a(37). Bas de la tige garnie de piquants Groseillier des chiens
Grossulariacées **Ribes cynosbati**
- 38b. Bas de la tige non garnie de piquants Groseillier hérissé
Grossulariacées **Ribes hirtellum**

33b. Arbustes ou arbres ne portant pas d'aiguillons ou d'épines nodales ... **39**

- 39a. Bourgeons sans écailles ligneuses distinctes ... **40**
- 40a(33). Arbrisseaux dont les bourgeons sont sans écailles visibles ou nombre d'écailles non mesurables en raison d'une pubescence abondante; cicatrice foliaire (ou stipulaire) étroite faisant presque tout le tour du bourgeon ... **41**
- 40b. Arbres ou arbustes dont les bourgeons ont de multiples écailles distinctes, recouvertes d'un tomentum rappelant du feutre ... **42**
- 39b. Bourgeons à écailles ligneuses évidentes; arbres, arbustes ou arbrisseaux ... **48**

- 41a(39). Bourgeons globuleux, très velus beige pâle, alternes sur 4 rangées; rameaux très velus brun foncé; cicatrice foliaire en forme de coeur, entourant presque complètement le bourgeon Sumac vinaigré
Anacardiées **Rhus typhina**
- 41b. Bourgeons minuscules, pubescens; cicatrice foliaire étroite et entourant presque complètement le bourgeon; rameaux extrêmement flexibles et résistants, innovants annuellement par constrictions (télescopés); érabières Dirca des marais
Thyméléacées **Dirca palustris**

- 42a(39). Bourgeons globuleux (5 mm) à multiples écailles; celles du bas brun foncé et pubérulentes et celles du haut recouvertes d'un tomentum roux; rameaux parfois pubérulents; dessous de l'écorce du tronc, rougeâtre
Orme rouge
Ulmacées ***Ulmus rubra***
- 42b. Arbustes ou arbrisseaux à bourgeons allongés ... **43**
- 43a. Bourgeons recouverts d'un tomentum beige; plante ligneuse non ramifiée de pas plus de 1 m de haut, en milieu ouvert ou bordure de forêt, parfois grimpant sur un tronc d'arbre et dont les fruits sont un groupe de drupes crème (grosseur de grains de poivre non moulu) et persistantes tout l'hiver
ATTENTION au contact avec la peau (même en hiver) !
Sumac vénéneux (herbe à la puce)
Anacardiaceés ***Toxicodendron radicans***
- 43b. Arbres ou arbrisseaux, à rameaux et bourgeon apical plutôt gros ou allongés, à tomentum autre que beige ou roux; présence de 2 bourgeons (ou plus) par cicatrice foliaire latérale ... **44**
- 44a(43). Bourgeons gris cendrés; cicatrices foliaires en forme de tête de bélier (coeur); rameau à moelle feuilletée (coupure en biseau); arbre à écorce ayant des crêtes larges aplaties, entrecroisées jusqu'en bas du tronc et à motifs losangiques peu profonds; présence de restes de longs pétioles dans le haut de l'arbre ou accrochés aux branches et portant au bout, le foliole terminal Noyer cendré
Juglandacées ***Juglans cinerea***
- 44b. Bourgeons de jaunes à orangés; rameau à moelle continue; arbre à écorce lisse dont le creux des sillons est orangé et peu profond; présence de boules noires (diam. 4 cm) sur les rameaux du haut de l'arbre
Caryer cordiforme
Juglandacées ***Carya cordiformis***

-
- | |
|---|
| 48. Rameaux et bourgeons disposés bilatéralement (dans un plan ou presque) ... 49 |
| 48. Rameaux distribués sur plus de 2 rangées, disposés en spirale tout autour des rameaux ... 60 |

- 49(48). Bourgeons plutôt allongés, cylindriques, très pointus ayant plusieurs écailles; tronc grisâtre et lisse ... **50**
- 50(49). Bourgeons latéraux divergents, formant un angle de 45° avec le rameau, brun jaunâtre et durs comme une aiguille; feuilles dorées persistantes sur l'arbre ou arbrisseau durant l'hiver
Hêtre à grandes feuilles
Fagacées ***Fagus grandifolia***
50. Bourgeons latéraux apprimés ou presque contre le rameau, un peu vrillés, brun foncé; arbustes ou arbrisseaux
Amélanancier (multiples espèces)
Rosacées ***Amelanchier spp.***
49. Bourgeons plutôt ovoïdes ... **51**
- 51a(50). Bourgeons recouverts seulement de 2 ou 3 écailles ... **52**
- 52a(51). Écorce du tronc et des rameaux, mince, lisse et grisâtre, ne s'exfoliant pas; bourgeons rougeâtre, globuleux, asymétriques; l'apical quelque peu à angle avec le rameau et entourés d'une cicatrice foliaire semi-circulaire, bien visible; parfois présence de bractées particulières ou typiques, soutenant le fruit globuleux et pubescent au bout d'un long pédoncule; fruit parfois persistant en hiver
Tilleul d'Amérique
Malvacées ***Tilia americana***
- 52b. Écorce du tronc ou des rameaux s'exfoliant comme du papier ... **53**
- 53a(52). Arbre à écorce du tronc s'exfoliant comme du papier jaunâtre ou doré; jeunes rameaux à saveur de salicylate de méthyle (thé des bois)
Bouleau jaune
Bétulacées ***Betula alleghaniensis***
- 53b. Arbres à écorce du tronc comme du papier blanc, jeunes rameaux sans saveur particulière (glanduleux et/ou parfois pubescents); bourgeons à écailles résineuses et striées, dont la base est verdâtre et ayant la bordure supérieure brun foncé ... **54**

- 54a(53). Écorce des arbres matures blanc crayeux terne s'exfoliant difficilement et montrant des traces en **V** inversés noires sous les branches causées par un champignon (*Pseudospiropes longipilus*); rameau marqué de nombreuses glandes résinifères
Bouleau gris
Bétulacées **Betula populifolia**
- 54b. Écorce des arbres matures dépourvue de traces en **V** inversés noires sous les branches, mais s'exfoliant très facilement en grands feuillettes rectangulaires; rameaux marqués de glandes résinifères, parfois pubescents; écailles enduites de résines et un peu striées, à base verdâtre et sommet brun foncé
Bouleau blanc
Bétulacées **Betula papyrifera**
- 51b. Bourgeons recouverts de plus de 3 écailles ... **55**
- 55a(51). Bourgeons avec les particularités suivantes ... **56**
- 56a(55). Bourgeons ovoïdes avec 2 types d'écailles : les extérieures en bas, brun foncé, glabres ou presque, ciliées à la marge et les intérieures en haut, recouverts d'une pubescence gris beige; chatons staminés allongés très souvent présents
Noisetier à long bec
Bétulacées **Corylus cornuta subsp. cornuta**
- 56a. Bourgeons avec des écailles toutes semblables ou peu distinctes ... **57**
- 57a(56). Écailles toutes striées (16X) et disposées en spirale, à base brun foncé et à sommet plus pâle; écorce (tronc) d'apparence négligée, qui pèle en rectangles très allongés retroussés aux extrémités
Ostryer de Virginie
Bétulacées **Ostrya virginiana var. virginiana**
- 57b. Écailles non striées; section du bourgeon carrée; tronc fortement cannelé, bosselé longitudinalement
Charme de Caroline
Bétulacées **Carpinus caroliniana var. virginiana**
- 55b. Bourgeons bruns lisses, sans les particularités précédentes ... **58**
- 58a(55). Bourgeon apical divergent, formant un angle de 45° par rapport au rameau; rameaux bruns; bourgeons glabres et aplatis, sans poils ou avec poils non roux
Orme d'Amérique
Ulmacées **Ulmus americana**
- 58b. Bourgeon apical en ligne avec le rameau; rameaux grisâtres; rameaux se couvrant avec l'âge, de crêtes liégeuses noires; bourgeons pubescents, ovoïdes, rougeâtres, coniques; plante rare
Orme liège
Ulmacées **Ulmus thomasi**
-
- 60a(48). Bourgeons munis d'une seule écaille plan-convexe (en bec de canard), le recouvrant entièrement (pubescents ou non)
Saules (multiples espèces)
Salicacées **Salix spp.**
- 60b. Bourgeons munis de plusieurs écailles distinctes ... **61**
- 61a(60). Écorce des rameaux s'exfoliant comme du papier ... **62**
- 62a(61). Arbres ou arbuste (max. 30 cm de diam.) dont l'écorce du tronc comporte des crêtes irrégulières étroites très particulières; bourgeon apical absent ou issu d'un bourgeon latéral souvent courbé, formant un angle avec le rameau; bourgeon latéral appuyé sur le rameau et supporté par un très court rameau avorté; fruit : drupe solitaire bleu-noir sur un long pédoncule persistant en hiver; moelle cloisonnée aux nœuds; indigène dans la région de Montréal et le long de l'Outaouais, introduit le long des avenues urbaines
Micocoulier occidental
Cannabacées **Celtis occidentalis**
- 62b. Arbuste à écorce beige s'exfoliant facilement à partir de la base
Physocarpus à feuilles d'obier
Rosacées **Physocarpus opulifolius**
- 61b. Écorce ne s'exfoliant pas ... **65**

- 65a(61). Cicatrices foliaires ayant une seule cicatrice; bourgeon à 2-3 écailles pourpres ... **66**
 66a(65). Bourgeon dont les deux écailles du bout sont entrouvertes, carénées;
 absence de vestiges stipulaires (10X) de chaque côté de la cicatrice foliaire
 Némopanthe mucroné
 Aquifoliacées **Ilex mucronata**
- 66b. Bourgeon globuleux, rouge vin foncé; présence de vestiges stipulaires de chaque
 côté de la cicatrice foliaire (10X), montrant l'aspect de 2 petites cornes
 Houx verticillé
 Aquifoliacées **Ilex verticillata**
- 65b. Cicatrices foliaires portant plusieurs cicatricules; bourgeons pubescents ou pubérulents
 (poils courts), mais non velus (poils longs) ... **67**
- 67a(65). Rameaux lisses à moelle triangulaire ... **68**
 68a(67). Bourgeons recouverts de 2 écailles pubescentes, portés sur un pédoncule
 prolongeant le bourgeon vers le bas Aulne rugueux
 Bétulacées **Alnus incana subsp. rugosa**
- 68b. Bourgeons recouverts de 3 ou 4 écailles; bourgeons sessiles (non pédonculés)
 Aulne crispé
 Bétulacées **Alnus viridis subsp. crispa**
- 67b. Rameaux à moelle autre que triangulaire ... **70**
-
- 70a(66). Rameaux à moelle anguleuse, plus ou moins étoilée; grands arbres ... **77**
 70b. Rameaux à moelle ronde; arbrisseaux ou arbustes ... **97 (a, b et c)**
-
- 77a(70). Plusieurs bourgeons terminaux agglomérés à l'extrémité des rameaux ... **78**
 78a. Bourgeons un peu pointus; gland à cupule lisse Chêne rouge
 Fagacées..... **Quercus rubra**
- 78b. Bourgeons arrondis ou obtus ... **79**
 79a. Écorce des rameaux fendillée, formant des crêtes subéreuses; bourgeon apical
 souvent entouré de longues écailles foliacées pointues; gland à cupule frangée
 Chêne à gros fruits
 Fagacées..... **Quercus macrocarpa**
- 79b. Écorce des rameaux non fendillée et non subéreuse; gland à cupule non frangée ... **80**
 80a(79). Rameaux grisâtres; gland sur un court pédoncule
 Chêne blanc
 Fagacées..... **Quercus alba**
- 80b. Rameaux bruns; gland longuement pédonculé; rare Chêne bicolor
 Fagacées..... **Quercus bicolor**
- 77b. Bourgeon terminal unique, non agglomérés en groupe à l'extrémité des rameaux ... **81**
 81a(77). Écaille inférieure des bourgeons, non symétrique par rapport à la cicatrice foliaire;
 écorce qui pèle beaucoup, autant vers le haut que vers le bas; bourgeons brun grisâtre
 ou brun verdâtre; fruit : une noix douce Caryer ovale
 Juglandacées..... **Carya ovata var. ovata**
- 81b. Écaille inférieure des bourgeons placée directement et symétriquement au-dessus de la
 cicatrice foliaire ... **82**
- 82a(81). Rameaux et bourgeons couverts d'une épaisse pubescence blanche; (introduit)
 Peuplier blanc
 Salicacées **Populus alba**
- 82b. Rameaux et bourgeons pouvant être duveteux, mais sans pubescence blanche ... **83**
- 83a(82). Rameaux verts ou jaunâtres ... **84**
 84a(83). Bourgeon terminal long de 10 mm ou moins; arbre élancé introduit
 Peuplier de Lombardie
 Salicacées **Populus nigra**
- 84b. Bourgeon terminal de plus de 12 mm de long, large en leur milieu,
 et s'amincissant aux 2 extrémités Peuplier deltoïde
 Salicacées **Populus deltoides**
- 83b. Rameaux brun foncé ... **85**

- 85a(83). Bourgeon terminal enduit de résine (collant et senteur agréable), long de plus de 12 mm Peuplier baumier
Salicacées **Populus balsamifera**
- 85b. Bourgeon terminal de moins de 10 mm ... **86**
- 86a(85). Bourgeons coniques, partiellement duveteux; rameaux robustes; cicatrices foliaires grossièrement triangulaires, beiges, assez grandes; cicatricules bien voyantes Peuplier à grandes dents
Salicacées **Populus grandidentata**
- 86b. Bourgeons glabres, sans duvet; rameaux effilés Peuplier faux-tremble
Salicacées **Populus tremuloides**

97a(70). Bourgeons très résineux ... **98**
97b. Bourgeons laineux, mais non résineux ... **99**
97c. Bourgeons ni résineux, ni laineux, parfois légèrement pubescents ... **100**

- 98a(97). Écailles internes (celles du haut) des bourgeons pubescentes Sorbier plaisant
Rosacées **Sorbus decora**
- 98b. Écailles internes des bourgeons glabres ou avec des poils sur la marge seulement Sorbier d'Amérique
Rosacées **Sorbus americana**

- 99a(97). Bourgeon terminal long de 6 mm ou plus; 4 cicatricules ou plus; introduit Sorbier des oiseleurs
Rosacées **Sorbus aucuparia**
- 99b. Bourgeon terminal de 5 mm ou moins, écailles rouge vin couvertes d'une pubescence grise; écorce rouge vin des rameaux devenant brune avec l'âge; 3 cicatricules ou moins Pommier commun
Rosacées **Malus pumila**

- 100a(97). Bourgeons recouverts de 2 écailles (parfois 3) brun-rouge très foncées, seuls ou peu nombreux sur chaque rameau nain, tournés vers le haut; entrenœuds à distances très inégales Cornouiller à feuilles alternes
Cornacées **Cornus alternifolia**
- 100b. Bourgeons nombreux, couverts de 5 écailles ou plus ... **101**

- 101a(100). Absence de masses de champignons noirs sur les rameaux; bourgeons à multiples petites écailles; bourgeons du bout du rameaux un peu gonflés (bourgeons floraux), foncés à bordure pâle; arbuste de plus de 1 m bordant les rivières et lacs, parfois en tourbière; senteur agréable Myrique baumier
Myricacées **Myrica gale**
- 101b. Présence de masses de champignons noirs le long des rameaux; bourgeons ayant de 5 à 10 écailles ... **102**

- 102a(101). Bourgeons petits (2-3 mm) à écailles rougeâtres, légèrement arrondis et agglomérés à l'extrémité des rameaux; écorce du tronc bronzée, pelant par petits feuilllets papyracés et montrant de multiples lenticelles orange pâle; moelle ronde et épaisse; arbuste pouvant devenir assez grand (10 m) Cerisier de Pennsylvanie
Rosacées **Prunus pensylvanica**
- 102b. Bourgeons n'ayant pas toute la description précédente; moelle ronde mince; rameaux brun foncé recouverts d'un vernis gris argent, s'enlevant facilement et pourvus de lenticelles grises assez voyantes; moelle *malodorante* à la coupure fraîche ... **103**

- 103a(102). Bourgeons coniques; écailles pointues au sommet seulement (6-7 mm), avec une bordure beige pâle dans le haut; arbrisseau (5 m) en bosquet ou arbuste pouvant atteindre 8 m de haut (sous nos latitudes) Cerisier de Virginie
Rosacées ***Prunus virginiana* var. *virginiana***
- 103b. Bourgeons cylindriques, mais pointus aux deux bouts (4-5 mm); écailles à bordure plus foncée que la base; arbre poussant très droit en sous-bois et atteignant 22 m de haut; écorce noirâtre, pelant en écailles soulevées à gauche et à droite, mais pas dans le haut et le bas Cerisier tardif
Rosacées ***Prunus serotina* var. *serotina***

NOTES :

ANNEXE 1.

Espèces présentes dans la clé simplifiée

OPPOSÉS :

| | planche/dessins (voir Réf. 4) |
|---|--------------------------------------|
| 1. <i>Rhamnus cathartica</i> Linnaeus | 1 |
| 2. <i>Syringa vulgaris</i> Linnaeus | 3 |
| 3. <i>Sambucus canadensis</i> (Linnaeus) R. Bolli | 4 |
| 4. <i>Sambucus racemosa</i> Linnaeus subsp. <i>pubens</i> (Michx.) House var. <i>pubens</i> | 4 |
| 5. <i>Fraxinus nigra</i> Marshall | 3 |
| 6. <i>Fraxinus pennsylvanica</i> Marshall | 3 |
| 7. <i>Fraxinus americana</i> Linnaeus | 3 |
| 8. <i>Lonicera</i> spp. | 6 |
| 9. <i>Cornus stolonifera</i> Michxaux | 7 |
| 10. <i>Cornus rugosa</i> Lamark | 7 |
| 11. <i>Viburnum lantanooides</i> Michaux | 8 |
| 12. <i>Viburnum lentago</i> Linnaeus | 9 |
| 13. <i>Viburnum nudum</i> subsp. <i>cassinoides</i> (L.) Torr. & Gray | 9 |
| 14. <i>Viburnum opulus</i> subsp. <i>trilobum</i> (Marsh.) Clausen var. <i>americanum</i> Aiton | 9 |
| 15. <i>Acer spicatum</i> Lamark | 10 |
| 16. <i>Acer pensylvanicum</i> Linnaeus | 10 |
| 17. <i>Diervilla lonicera</i> P. Miller | 2 |
| 18. <i>Lonicera canadensis</i> Bartram ex Marshall | 6 |
| 19. <i>Acer saccharum</i> Marshall | 11 |
| 20. <i>Acer negundo</i> Linnaeus | 11 |
| 21. <i>Acer platanoides</i> Linnaeus | 10 |
| 22. <i>Acer saccharinum</i> Linnaeus | 10 |
| 23. <i>Acer rubrum</i> Linnaeus | 10 |

ALTERNES :

| | |
|--|----------|
| 24. <i>Prunus nigra</i> Aiton | 12 |
| 25. <i>Crataegus</i> Linnaeus spp. | 13 |
| 26. <i>Berberis vulgaris</i> Linnaeus | 15 |
| 27. <i>Ribes cynosbati</i> Linnaeus | 15 |
| 28. <i>Ribes hirtellum</i> Michaux | 16 |
| 29. <i>Rhus typhina</i> Linnaeus | 17 |
| 30. <i>Dirca palustris</i> Linnaeus | 5 |
| 31. <i>Ulmus rubra</i> Mühlenberg | |
| 32. <i>Toxicodendron radicans</i> (Linnaeus) Kuntze | 18 |
| 33. <i>Juglans cinerea</i> Linnaeus | 20 |
| 34. <i>Carya cordiformis</i> (Wangenheim) K. Koch | |
| 35. <i>Fagus grandifolia</i> Ehrhart | 21 |
| 36. <i>Amelanchier</i> spp. | 22 |
| 37. <i>Tilia americana</i> Linnaeus | 5 |
| 38. <i>Betula alleghaniensis</i> Britton | 23 |
| 39. <i>Betula populifolia</i> Marshall | 24 |
| 40. <i>Betula papyrifera</i> Marshall | 24 |
| 41. <i>Corylus cornuta</i> Marshall | 25 |
| 42. <i>Ostrya virginiana</i> (Miller) K.Koch var. <i>virginiana</i> | 25 |
| 43. <i>Carpinus caroliniana</i> Walter var. <i>virginiana</i> (Marshall) Fernald | 25 |
| 44. <i>Ulmus americana</i> Linnaeus | 21 |
| 45. <i>Ulmus thomasii</i> Sargent | |
| 46. <i>Salix</i> Linnaeus spp. | 27 et 28 |
| 47. <i>Celtis occidentalis</i> Linnaeus | |
| 48. <i>Physocarpus opulifolius</i> (Linnaeus) Maximowicz | 13 |
| 49. <i>Ilex mucronata</i> (Linnaeus) M. Powell, V. Savolainen & S. Andrews | 26 |
| 50. <i>Ilex verticillata</i> (Linnaeus) A. Gray | 27 |
| 51. <i>Alnus incana</i> (L.) Moench subsp. <i>rugosa</i> (DuRoi) Clausen | 29 |
| 52. <i>Alnus viridis</i> (Chaix) de Candolle subsp. <i>crispa</i> (Dryander ex Aiton) Turrill ex Aiton | 29 |
| 53. <i>Quercus rubra</i> Linnaeus | 30 |
| 54. <i>Quercus macrocarpa</i> Michaux | 31 |
| 55. <i>Quercus alba</i> Linnaeus | 31 |
| 56. <i>Carya ovata</i> (Miller) K.Koch var. <i>ovata</i> | 20 |
| 57. <i>Populus alba</i> Linnaeus | 33 |
| 58. <i>Populus nigra</i> Linnaeus | 33 |
| 59. <i>Populus deltoides</i> Marshall | |
| 60. <i>Populus balsamifera</i> Linnaeus | 34 |
| 61. <i>Populus grandidentata</i> Michaux | 33 |
| 62. <i>Populus tremuloides</i> Michaux | 33 |
| 63. <i>Sorbus decora</i> (Sargent) Schneider | 35 |
| 64. <i>Sorbus americana</i> Marshall | 35 |
| 65. <i>Sorbus aucuparia</i> Linnaeus | 35 |
| 66. <i>Malus pumila</i> Miller | 35 |
| 67. <i>Cornus alternifolia</i> Linnaeus | 36 |
| 68. <i>Myrica gale</i> Linnaeus | 20 |
| 69. <i>Prunus pensylvanica</i> Linnaeus | 32 |
| 70. <i>Prunus virginiana</i> var. <i>virginiana</i> Linnaeus | 32 |
| 71. <i>Prunus serotina</i> var. <i>serotina</i> Ehrhart | 32 |

ANNEXE 2.**Références : (clé adaptée des références suivantes)**

2009. Parrot Louis et Normand Dignard. Arbres, arbustes et arbrisseaux du Québec. Les publications du Québec. 103 pages.
1995. Farrar, J.L. Les arbres du Canada. Fides et le Service canadien des forêts. 502 pages.
1976. E. Magnin, M. Bertrand, K. Currie et F. Delorme-Harper. Écologie : Manuel de travaux pratiques. McGrawHill Éd. 203 pages.
1978. Christopher S. Campbell & Mary L.F. Campbell. Winter Keys to Woody Plants of Maine. University of Maine. Orono Press. 52 pages et 63 planches (pages) dessinées.

GLOSSAIRE

Apical : Sommet du rameau (bourgeon apical)

Apprimé : Organe appliqué sur un autre, sans y adhérer (apressé n'est pas français)

Axillaire : Bourgeon latéral placé à l'aisselle d'une feuille (en haut de la cicatrice foliaire)

Bourgeon : Ébauche de feuille protégée par des écailles imbriquées, ou écailles valvées ou encore de petites feuilles partiellement déployées et protégées d'un tomentum si le bourgeon est nu.

Carénée : Muni d'une carène, i.e. qui présente sur le dos, une saillie longitudinale formant un angle marqué comme la cale de certains navires qui n'ont pas le fond plat.

Cicatrice foliaire : Marque laissée sur le rameau après la chute de la feuille et qui possède la forme exacte de l'extrémité du pétiole

Cicatricules : Trace laissée par les vaisseaux de sève passant au travers de la cicatrice foliaire; appelées aussi cicatrices vasculaires

Décurrent : Ligne s'étendant vers le bas à partir du point d'origine

Divergent : Non apprimé sur le rameau

Drupe : (n.m.) Fruit charnu comme une cerise et renfermant un noyau

Écailles : Feuilles membraneuses recouvrant les bourgeons ou petites lames rigides et lignifiées, se recouvrant les unes les autres pour former un cône autour du bourgeon

Fasciculé : Regroupé ou réuni en faisceau (partant du même point)

Foliacée : Texture d'une feuille, par opposition à une texture ligneuse, coriace

Foliole : Chacun des tissus végétaux reliés à un axe principal (rachis) et formant une partie d'une feuille composée

Géminé : En groupe de deux

Glabre : Dépourvu de poils

Introduite : Une plante est dite introduite, si elle ne poussait pas à un endroit donné avant l'arrivée des colonisateurs (ici avant l'arrivée des européens)

Lenticelle : Petite excroissance subéreuse correspondant à un orifice dans l'écorce, et favorisant la respiration des tissus internes

Ligneux : Composé de bois ou ayant la consistance du bois

Naturalisée : Une plante introduite est dite naturalisée, si elle se maintient d'elle même durant au moins plusieurs années au Québec

Pelté : Orbiculaire et fixé par le centre, comme les feuilles des nénufars

Pétiole : Partie de la feuille reliant le limbe à la tige, au rameau, ayant toujours à sa base un bourgeon; s'il n'y a pas de bourgeon, il s'agit de folioles.

Pubérent : Faiblement et brièvement pubescent

Pubescent : Garni de poils mous et peu serrés

Pruine : Substance farineuse pouvant s'enlever facilement par frottement (raisins, prunes)

Scabre : Très rude au toucher.

Scarieux : Membraneux et non vert, i.e. ayant les caractéristiques d'une écaille.

Sessile : Sans pétiole (tige soutenant la feuille), par opposition à pétiolé (pédonculé pour un fruit)

Subéreux, se : Adjectif indiquant la présence de liège, i.e. de la consistance du suber

Tomentum : Poils très dense, très courts à la manière d'un feutre

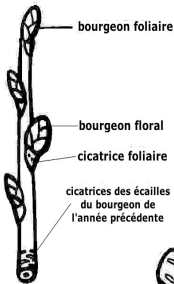
Valvé : Un bourgeon possède deux écailles valvées lorsqu'elles se touchent, mais ne se recouvrent pas sur leur longueur (parfois ouvertes vers le bas), comme les écailles d'une huitre.

ANNEXE 3

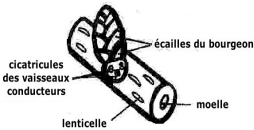
Définitions des termes utilisés, par l'image

ÉCOLOGIE - Manuel de travaux pratiques
 E. Magnin, M. Bertrand, K. Currie et F. Delorme-Harper
 McGraw-Hill, Éditeurs, 1976

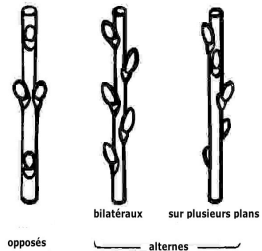
RAMEAU TYPIQUE



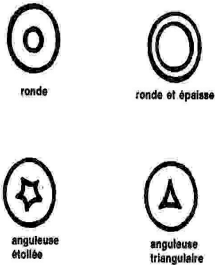
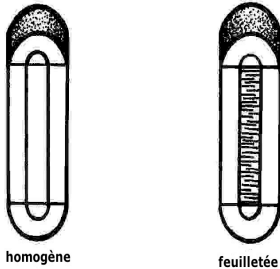
DÉTAILS



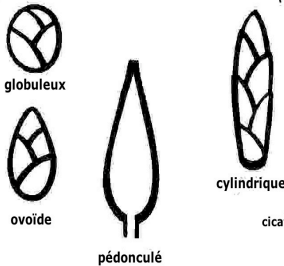
DISPOSITION DES BOURGEONS



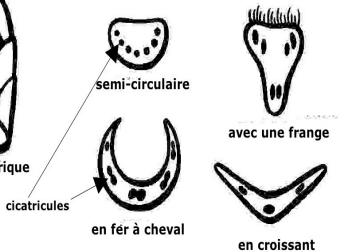
MOELLE



BOURGEONS



CICATRICES FLOLIAIRES



Familles vasculaires présentes au Québec (ordre taxonomique)

Source : Base de données des plantes vasculaires du Canada (VASCAN), class. phylogénétique, février 2012

| Nom | F.C. | Nom | F.C. | Nom | F.C. |
|------------------------|------------|-------------------------|---------|-------------------------|---------|
| <i>Equisetaceae</i> | H | <i>Loranthaceae</i> | H | <i>Montiaceae</i> | H |
| <i>Isoëtaceae</i> | H | <i>Santalaceae</i> | H | <i>Ceratophyllaceae</i> | H |
| <i>Lycopodiaceae</i> | H | <i>Crassulaceae</i> | H | <i>Cyperaceae</i> | H |
| <i>Selaginellaceae</i> | H | <i>Grossulariaceae</i> | S | <i>Eriocaulaceae</i> | H |
| <i>Cabombaceae</i> | H | <i>Haloragaceae</i> | H | <i>Juncaceae</i> | H |
| <i>Nymphaeaceae</i> | H | <i>Hamamelidaceae</i> | T, S | <i>Poaceae</i> | H |
| <i>Platanaceae</i> | T | <i>Paeoniaceae</i> | H | <i>Typhaceae</i> | H |
| <i>Berberidaceae</i> | H | <i>Saxifragaceae</i> | H | <i>Xyridaceae</i> | H |
| <i>Menispermaceae</i> | L | <i>Apocynaceae</i> | H, L | <i>Acoraceae</i> | H |
| <i>Papaveraceae</i> | H | <i>Gentianaceae</i> | H | <i>Alismataceae</i> | H |
| <i>Ranunculaceae</i> | H, L | <i>Rubiaceae</i> | H | <i>Araceae</i> | H |
| <i>Elatinaceae</i> | H | <i>Orobanchaceae</i> | H | <i>Butomaceae</i> | H |
| <i>Euphorbiaceae</i> | H | <i>Phrymaceae</i> | H | <i>Hydrocharitaceae</i> | H |
| <i>Hypericaceae</i> | H, S | <i>Plantaginaceae</i> | H | <i>Juncaginaceae</i> | H |
| <i>Linaceae</i> | H | <i>Scrophulariaceae</i> | H, S | <i>Potamogetonaceae</i> | H |
| <i>Podostemaceae</i> | H | <i>Verbenaceae</i> | H | <i>Ruppiaceae</i> | H |
| <i>Salicaceae</i> | S, T | <i>Acanthaceae</i> | H | <i>Scheuchzeriaceae</i> | H |
| <i>Violaceae</i> | H | <i>Lamiaceae</i> | H | <i>Tofieldiaceae</i> | H |
| <i>Cistaceae</i> | H | <i>Lentibulariaceae</i> | H | <i>Zosteraceae</i> | H |
| <i>Malvaceae</i> | H, T | <i>Linderniaceae</i> | H | <i>Amaryllidaceae</i> | H |
| <i>Thymelaeaceae</i> | S | <i>Oleaceae</i> | T, S | <i>Asparagaceae</i> | H |
| <i>Lythraceae</i> | H, S | <i>Convolvulaceae</i> | H | <i>Iridaceae</i> | H |
| <i>Onagraceae</i> | H | <i>Solanaceae</i> | H, L | <i>Orchidaceae</i> | H |
| <i>Oxalidaceae</i> | H | <i>Apiaceae</i> | H | <i>Xanthorrhoeaceae</i> | H |
| <i>Cannabaceae</i> | L, T, H | <i>Araliaceae</i> | H, T | <i>Commelinaceae</i> | H |
| <i>Elaeagnaceae</i> | H | <i>Aquifoliaceae</i> | S | <i>Pontederiaceae</i> | H |
| <i>Moraceae</i> | T, S | <i>Asteraceae</i> | H, S | <i>Colchicaceae</i> | H |
| <i>Rhamnaceae</i> | S, T | <i>Campanulaceae</i> | H | <i>Liliaceae</i> | H |
| <i>Rosaceae</i> | S, H, T | <i>Menyanthaceae</i> | H | <i>Melanthiaceae</i> | H |
| <i>Ulmaceae</i> | T | <i>Boraginaceae</i> | H | <i>Smilacaceae</i> | L, H, S |
| <i>Urticaceae</i> | H | <i>Cornaceae</i> | S, H, T | <i>Aristolochiaceae</i> | H |
| <i>Anacardiaceae</i> | S, T, H, L | <i>Hydrangeaceae</i> | S | <i>Saururaceae</i> | H |
| <i>Rutaceae</i> | H | <i>Adoxaceae</i> | S, H | <i>Ophioglossaceae</i> | H |
| <i>Sapindaceae</i> | T, S | <i>Caprifoliaceae</i> | S, H | <i>Pinaceae</i> | T, S |
| <i>Simaroubaceae</i> | T | <i>Balsaminaceae</i> | H | <i>Cupressaceae</i> | S, T |
| <i>Vitaceae</i> | L | <i>Diapensiaceae</i> | H | <i>Taxaceae</i> | T, S |
| <i>Brassicaceae</i> | H | <i>Ericaceae</i> | S, H, T | <i>Osmundaceae</i> | H |
| <i>Cleomaceae</i> | H | <i>Polemoniaceae</i> | H | <i>Aspleniaceae</i> | H |
| <i>Limnanthaceae</i> | H | <i>Primulaceae</i> | H | <i>Blechnaceae</i> | H |
| <i>Resedaceae</i> | H | <i>Sarraceniaceae</i> | H | <i>Dennstaedtiaceae</i> | H |
| <i>Celastraceae</i> | S, H, L | <i>Nyctaginaceae</i> | H | <i>Dryopteridaceae</i> | H |
| <i>Staphyleaceae</i> | H | <i>Phytolaccaceae</i> | H | <i>Onocleaceae</i> | H |
| <i>Cucurbitaceae</i> | H, L | <i>Plumbaginaceae</i> | H | <i>Polypodiaceae</i> | H |
| <i>Fabaceae</i> | H, S, T | <i>Polygonaceae</i> | H, S | <i>Pteridaceae</i> | H |
| <i>Polygalaceae</i> | H | <i>Portulacaceae</i> | H | <i>Thelypteridaceae</i> | H |
| <i>Betulaceae</i> | S, T | <i>Tamaricaceae</i> | H, S | <i>Woodsiaceae</i> | H |
| <i>Fagaceae</i> | T | <i>Amaranthaceae</i> | H | <i>Salviniaceae</i> | H |
| <i>Juglandaceae</i> | T | <i>Caryophyllaceae</i> | H | <i>Schizaeaceae</i> | H |
| <i>Myricaceae</i> | S | <i>Droseraceae</i> | H | | |
| <i>Geraniaceae</i> | H | <i>Molluginaceae</i> | H | | |

148 familles

F.C.: Forme de croissance

Familles vasculaires présentes au Québec (ordre alphabétique)

| Nom | F.C. | Nom | F.C. | Nom | F.C. |
|------------------|------------|------------------|---------|------------------|---------|
| Acanthaceae | H | Fabaceae | H, S, T | Podostemaceae | H |
| Acoraceae | H | Fagaceae | T | Polemoniaceae | H |
| Adoxaceae | S, H | Gentianaceae | H | Polygalaceae | H |
| Alismataceae | H | Geraniaceae | H | Polygonaceae | H, S |
| Amaranthaceae | H | Grossulariaceae | S | Polypodiaceae | H |
| Amarylloidiaceae | H | Haloragaceae | H | Pontederiaceae | H |
| Anacardiaceae | S, T, H, L | Hamamelidaceae | T, S | Portulacaceae | H |
| Apiaceae | H | Hydrangeaceae | S | Potamogetonaceae | H |
| Apocynaceae | H, L | Hydrocharitaceae | H | Primulaceae | H |
| Aquifoliaceae | S | Hypericaceae | H, S | Pteridaceae | H |
| Araceae | H | Iridaceae | H | Ranunculaceae | H, L |
| Araliaceae | H, T | Isoëtaceae | H | Resedaceae | H |
| Aristolochiaceae | H | Juglandaceae | T | Rhamnaceae | S, T |
| Asparagaceae | H | Juncaceae | H | Rosaceae | S, H, T |
| Aspleniaceae | H | Juncaginaceae | H | Rubiaceae | H |
| Asteraceae | H, S | Lamiaceae | H | Ruppiaceae | H |
| Balsaminaceae | H | Lentibulariaceae | H | Rutaceae | H |
| Berberidaceae | H | Liliaceae | H | Salicaceae | S, T |
| Betulaceae | S, T | Limnanthaceae | H | Salviniaaceae | H |
| Blechnaceae | H | Linaceae | H | Santalaceae | H |
| Boraginaceae | H | Linderniaceae | H | Sapindaceae | T, S |
| Brassicaceae | H | Loranthaceae | H | Sarraceniaceae | H |
| Butomaceae | H | Lycopodiaceae | H | Saururaceae | H |
| Cabombaceae | H | Lythraceae | H, S | Saxifragaceae | H |
| Campanulaceae | H | Malvaceae | H, T | Scheuchzeriaceae | H |
| Cannabaceae | L, T, H | Melanthiaceae | H | Schizaeaceae | H |
| Caprifoliaceae | S, H | Menispermaceae | L | Scrophulariaceae | H, S |
| Caryophyllaceae | H | Menyanthaceae | H | Selaginellaceae | H |
| Celastraceae | S, H, L | Molluginaceae | H | Simaroubaceae | T |
| Ceratophyllaceae | H | Montiaceae | H | Smilacaceae | L, H, S |
| Cistaceae | H | Moraceae | T, S | Solanaceae | H, L |
| Cleomaceae | H | Myricaceae | S | Staphyleaceae | H |
| Colchicaceae | H | Nyctaginaceae | H | Tamaricaceae | H, S |
| Commelinaceae | H | Nymphaeaceae | H | Taxaceae | T, S |
| Convolvulaceae | H | Oleaceae | T, S | Thelypteridaceae | H |
| Cornaceae | S, H, T | Onagraceae | H | Thymelaeaceae | S |
| Crassulaceae | H | Onocleaceae | H | Tofieldiaceae | H |
| Cucurbitaceae | H, L | Ophioglossaceae | H | Typhaceae | H |
| Cupressaceae | S, T | Orchidaceae | H | Ulmaceae | T |
| Cyperaceae | H | Orobanchaceae | H | Urticaceae | H |
| Dennstaedtiaceae | H | Osmundaceae | H | Verbenaceae | H |
| Diapensiaceae | H | Oxalidaceae | H | Violaceae | H |
| Droseraceae | H | Paeniaceae | H | Vitaceae | L |
| Dryopteridaceae | H | Papaveraceae | H | Woodsiaceae | H |
| Elaeagnaceae | H | Phrymaceae | H | Xanthorrhoeaceae | H |
| Elatinaceae | H | Phytolaccaceae | H | Xyridaceae | H |
| Equisetaceae | H | Pinaceae | T, S | Zosteraceae | H |
| Ericaceae | S, H, T | Plantaginaceae | H | | |
| Eriocaulaceae | H | Platanaceae | T | | |
| Euphorbiaceae | H | Plumbaginaceae | H | | |

F.C.: Forme de croissance
T: Arbre, S: Arbuste
H: Herbacée, L: Liane