

Florule bryologique de deux secteurs de l'escarpement d'Eardley, Parc de la Gatineau, Québec, Canada : espèces rencontrées lors d'une visite préliminaire.

Par

Jean Faubert

Préparé pour

Commission de la capitale nationale

Décembre 2008

TABLE DES MATIÈRES

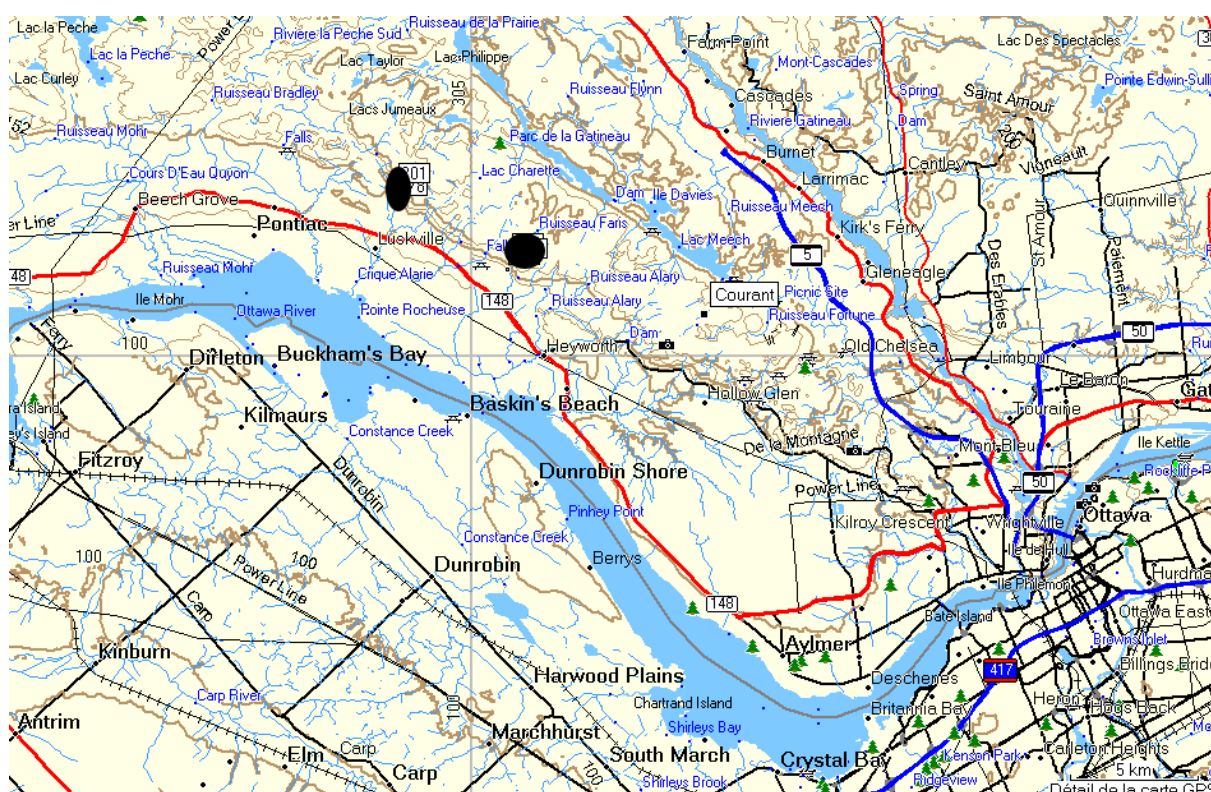
Introduction	3
Territoire exploré	3
Méthode	3
Participants et dates des travaux sur le terrain	4
Taxons inventoriés	4
Espèces remarquables	4
Liste annotée des taxons	7
Liste des taxons par habitats	14
Remerciements	16

INTRODUCTION

Des visites effectuées par des membres de FloraQuebeca durant l'été 2008 sur l'escarpement d'Eardley ont révélées une extraordinaire biodiversité de la flore vasculaire présente à cet endroit. Devant cette richesse, il fut décidé d'entreprendre un inventaire des taxons de bryophytes présents sur les mêmes sites. Deux visites préliminaires furent faites en octobre 2008.

TERRITOIRE EXPLORÉ

Les visites ont ciblé deux secteurs de l'escarpement d'Eardley, tel que montré sur la carte par les zones ombrées. L'inventaire a porté principalement sur deux types d'habitats : les affleurements rocheux exposés et en pente de l'escarpement et les ruisseaux dévalant l'escarpement dans les coulées ombragées et humides.



Carte no. 1 : localisation des sites

MÉTHODE

Des échantillons de chaque taxons rencontrés furent prélevés et identifiés en laboratoire, sauf pour les grandes espèces communes qui furent notées sans que l'on ne procède à de récoltes. Les escarpements furent échantillonnés au moyen de transecs perpendiculaires à la pente, de la base au sommet. Les ruisseaux furent échantillonnés en suivant leurs cours sur plusieurs centaines de mètres. Les spécimens témoins sont conservés dans l'herbier de l'auteur. Les positions géographiques furent obtenues au moyen d'un récepteur GPS. La précision obtenue est légèrement dégradée sous couvert forestier.

PARTICIPANTS ET DATES DES TRAVAUX SUR LE TERRAIN

Le 15 octobre 2008 étaient présent(e)s Linda M. Ley, Jennifer Doubt, Micheline Beaulieu-Bouchard, André Lapointe et l'auteur. Le secteur le plus à l'est, tel que montré sur la carte ci-dessus fut alors visité.

Le 16 octobre étaient présent(e)s Micheline Beaulieu-Bouchard, André Lapointe, Laurent Lesage et l'auteur qui procéda aux récoltes. Le secteur ouest, tel que montré sur la carte fut alors visité.

TAXONS INVENTORIÉS

Les deux brèves visites sur le terrain ont recensé la présence de 70 taxons. Ce nombre se répartit comme suit en trois classes de bryophytes : 20 hépatiques, 49 mousses et une sphaigne.

ESPÈCES REMARQUABLES

Pour diverses raisons, certains des taxons rencontrés sont remarquables. Ils sont brièvement discutés ici.

Aulacomnium palustre

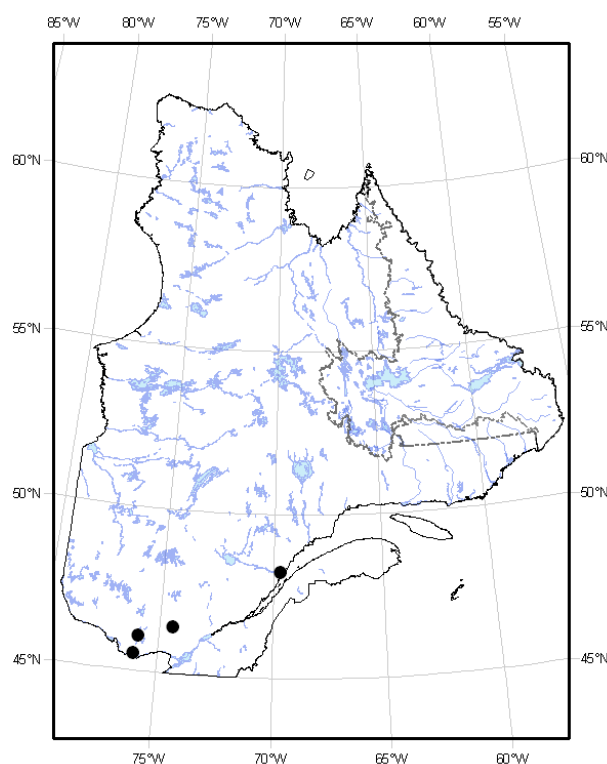
Une colonie rencontrée est absolument extraordinaire, étant installée sur la roche nue en bas de pente, là où elle est présumément soumise à du ruissellement en période humide. Cette espèce (assez commune) se rencontre habituellement dans les tourbières où elle forme souvent des hummocks. Le contraste de sa présence dans un habitat sec (noter la présence de *Woodsia ilvensis* et du *Saxifraga virginensis*) est fascinant. Il fut noté que la plante est associée au *Cheilosia hampeana* qui forme un feutrage dense à la partie distale des tiges de l'*Aulacomnium*. Y a-t-il ici une stratégie permettant à l'espèce de s'établir dans un milieu si peu caractéristique ? Cette colonie mériterait sans doute d'être étudiée plus en détail.

Bucklandiella venusta

La présente mention est la première de cette espèce pour le Québec. Il s'agit cependant d'un taxon qui a été décrit tout récemment et nous ne connaissons présentement ni son abondance ni sa répartition sur le territoire. Une révision de tous les spécimens historiquement identifiés à *Bucklandiella heterosticha* (*Racomitrium heterostichum*) sera nécessaire pour obtenir une image de la situation. La présence de l'espèce au Québec est donc confirmée : il s'agit donc ici d'un premier jalon dans la connaissance de sa répartition dans la province. Le *Bucklandiella venusta* peut être confondu avec le *Bucklandiella sudetica* lorsque des spécimens végétatifs sont étudiés. On observera que la présente espèce est plus ramifiée, que ses feuilles sont recourbées sur les deux marges jusqu'à l'apex et qu'elles sont ondulées et bosselées à la partie distale.

Riccardia palmata

Il s'agit du taxon le plus intéressant rencontré lors des visites et cette récolte documente de façon très intéressante la répartition de l'espèce. C'est en effet la quatrième occurrence au Québec. Bien que le *Riccardia palmata* soit largement répandu dans les régions boréales et tempérées de l'hémisphère nord il est toutefois inusité dans la province. Cette rareté apparente est surprenante, étant donné la vaste répartition nord-américaine de l'espèce. Une telle rareté a déjà été le cas pour le *Riccardia chamedryfolia* et le *Riccardia multifida* et s'explique probablement en partie par la discrétion de l'espèce. Comme pour ces deux derniers, une meilleure connaissance de l'espèce révélera peut-être une abondance encore insoupçonnée de cette espèce dans la province. On reconnaît le *Riccardia palmata* par son thalle principal brunâtre et apprimé duquel émergent de nombreux rameaux très étroits, dressés, parallèles, régulièrement disposés, produisant d'abondantes gemmules à l'extrémité distale. En coupe transversale, on remarquera que la marge est plutôt épaisse, ne devenant pas mince (ou ailée) comme c'est le cas chez les autres espèces du genre. Le risque de confusion (surtout dans le cas de matériel sec) est possible avec le *Riccardia latifrons*. On notera alors l'orientation des cellules épidermiques et leurs dimensions. Le *Riccardia palmata* s'installe presque exclusivement sur le bois des troncs en état de décomposition avancée, en présence d'humidité constante. Il y côtoie alors le *Riccardia latifrons*. C'est un taxon classé S1.



Carte no. 3 : *Riccardia palmata*

LISTES ANNOTÉES DES TAXONS

On trouvera ici la liste des taxons rencontrés, accompagnée d'une brève description de l'habitat et quelques commentaires. Généralement, une seule occurrence par taxon est mentionnée bien que certains d'entre eux sont fréquents et abondants. Le numéro précédé des lettres JF correspond au numéro du spécimen justificateur conservé dans l'herbier de l'auteur. Les espèces observées sur le terrain et qui ne furent pas récoltées ainsi que celles mentionnées par Linda Ley portent la mention «sans numéro» (s.n.).

HÉPATIQUES

Aneuraceae

Riccardia palmata (Hedw.) Carruth. – Bois complètement pourri en marge d'un ruisseau cascasant, érablière à chêne rouge et blanc. 45°31.959' N – 075°58.701' O. JF8888. Voir la section «Espèces remarquables».

Cephaloziellaceae

Cephaloziella divaricata (Sm.) Schiffn. – Synonymes : *Cephalozia d.* ; *Cephaloziella byssacea* ; *C. starkei* – Sur la matière organique déposée sur les affleurements rocheux, sous couvert de plantes herbacées. Signalé par L. Ley (s.n.).

Cephaloziella hampeana (Nees) Schiffn. – Affleurement rocheux en pente de l'escarpement, alt. 225 m. 45°31.985' N - 075°58.943' O. JF8927.

Nowellia curvifolia (Dicks.) Mitt. – Tronc très pourri sur le sol humide d'une érablière, alt. 174 m. 45°31.826' N – 075°58.928' O. JF8921

Conocephalaceae

Conocephalum salebrosum Szweykowski et al. – *Conocephalum conicum* auct. pl. – Observé sans récolte sur le sol d'alluvion le long d'un ruisseau (s.n.).

Frullaniaceae

Frullania eboracensis Gottsche – Tronc d'un chêne rouge vivant, alt 285 m. 45°32.05' N – 075°58.884' O. JF8905 ; sur le tronc d'un érable, alt. 111 m. 45°33.312' N – 076° 02.29 O. JF8945. Espèce commune sur les troncs de feuillus.

Jungermaniaceae

Geocalyx graveolens (Schrad.) Nees – Observé sans récolte sur le bois en décomposition (s.n.).

Jungermannia pumila With. – Synonymes : *Aplozia p.*; *Jungermannia karl-muelleri*; *J. oblongifolia* ; *Solenostoma p.* subsp. *pumilum* – Roches sur la marge d'un ruisseau, alt. 239 m, avec le *Scapania undulata* et le *Blindia acuta*, JF8903.

Lepidoziaceae

Bazzania trilobata (L.) Gray – Observé sans récolte sur la litière en forêt (s.n.). Espèce commune des habitats forestiers.

Lophocoleaceae

Chiloscyphus coadunatus (Sw.) J.J. Engel & R.M. Schust. var. *rivularis* (Raddi) Schumacker & Váňa – Synonyme: *Lophocolea bidentata* – Sur du bois en décomposition à proximité d'un ruisseau, en marge de la zone inondable, alt. 121 m. 45°33.39' N – 076°02.293' O. JF 8948 (espèce compagne).

Lophoziaceae

Lophozia bicrenata (Schmidel. ex Hoffm.) Dumort. – Affleurement rocheux, matière organique en marge d'un coussinet de *Polytrichum commune* avec le *Diphyscium foliosum*, alt. 193 m. 45°31.964' N – 075° 58.969' O. JF8900.

Lophozia excisa (Dicks.) Dumort. – Sur la matière organique déposée sur les affleurements rocheux, sous couvert de plantes herbacées. Signalé par L. Ley (s.n.).

Metzgeriaceae

Metzgeria furcata (L.) Dumort. – Abri sous roche sous un immense bloc rocheux acide tombé de l'escarpement, avec le *Radula complanata* et l'*Anomodon minor*. 45°31.905' N – 075°58.967' O. JF8925. Sans être vraiment rare, cette espèce est très discrète et s'observe peu fréquemment.

Pelliaceae

Pellia epiphylla (L.) Corda – Observé sans récolte sur le sol d'alluvion le long d'un ruisseau (s.n.). Espèce commune dans ce type d'habitat.

Pellia neesiana (Gottsche) Limpr. – Observé sans récolte sur le sol d'alluvion le long d'un ruisseau (s.n.). Espèce commune dans ce type d'habitat.

Plagiochilaceae

Plagiochila porelloides (Torrey ex Nees) Lindenb. var. *porelloides* – Synonymes : *P. asplenioides* ; *P. a.* subsp. *porelloides* – Sur des rochers bordant un ruisseau dévalant l'escarpement, avec le *Codriophorus aciculare* et le *Scapania nemorea*, alt. 243 m. 45°31.977' N – 075°58.687' O. JF8935.

Ptilidiaceae

Ptilidium pulcherrimum (Weber) Vain. – Tronc d'un chêne rouge vivant, alt 285 m. 45°32.05' N – 075°58.884' O. JF8905 (espèce compagne). Très commun au Québec.

Radulaceae

Radula complanata (L.) Dumort. – Abri sous roche sous un immense bloc rocheux acide tombé de l'escarpement, avec le *Metzgeria furcata* et l'*Anomodon minor*. 45°31.905' N – 075°58.967' O. JF8925 (espèce compagne).

Scapaniaceae

Scapania nemorea (L.) Grolle – Synonyme : *S. nemorosa* – Sur les roches d'un ruisseau dévalant l'escarpement, alt. 249 m. 45°31.985' N – 075°58.692' O. JF8930.

Scapania undulata (L.) Dumort. – Rochers sur la marge d'un ruisseau, alt. 239 m. 45°31.952' N – 075°58.716' O. JF8902.

MOUSSES

Amblystegiaceae

Campylophyllum hispidulum (Brid.) Hedenäs – Synonyme : *Campylium h.* – Ombragé, bois pourri déposé sur de la matière organique à la surface d'un escarpement rocheux, alt. 171 m. 45°33.558' N – 076°02.237' O. JF8962.

Hygrohypnum eugyrium (Schimp.) Broth. – Synonyme : *H. e.* var. *mackayi* – Rochers sur la marge d'un ruisseau. Signalé par L. Ley (s.n.).

Hygrohypnum luridum (Hedw.) Jenn. – Synonymes : *H. l.* var. *julaceum*; *H. palustre*; *H. p.* var. *julaceum*; *H. pseudomontanum* – Sur les roches d'un ruisseau dévalant l'escarpement, alt. 249 m. 45°31.985' N – 075°58.692' O. JF8931.

Hygrohypnum ochraceum (Turner ex Wilson) Loeske – Synonymes : *H. o.* var. *complanatum* ; *H. o.* var. *uncinatum* – Sur les rochers dans une cascade, alt. 240 m. 45°31.962' N – 075°58.704' O. JF8906.

Hygrohypnum sp. – Dans l'eau courante d'un ruisseau dévalant l'escarpement, 45°31.98 N – 075°58.69' O. JF8917 – En marge d'un ruisseau dévalant l'escarpement, abondant, alt. 249 m. 45°31.989' N- 075°58.687' O. JF8923. Ce genre présente des difficultés particulières d'identification. Ces spécimens ne cadrent pas aisément avec les descriptions habituelles des espèces. Ils sont donc particulièrement intéressants.

Aulacomniaceae

Aulacomnium palustre (Hedw.) Schwägr. – Synonymes: *A. p.* var. *congestum*; *A. p.* var. *fasciculare*; *A. p.* var. *imbricatum*; *A. p.* var. *polycephalum*; *Mnium palustre* – Grand affleurement rocheux nu. La plante pousse sur la roche nue d'un affleurement en pente, avec le *Cehalozziella hampeana*, le *Niphotrichum canescens*, le *Polytricum piliferum*, le *Woodsia ilvensis* et le *Saxifraga virginiensis*, alt. 187 m. 45°33.563' N – 076°02.236' O. JF8950. Voir la section «Espèces remarquables».

Brachytheciaceae

Brachythecium sp. – Observé sans récolte sur la litière en forêt (s.n.).

Eurhynchiastrum pulchellum (Hedw.) Ignatov & Huttunen – Synonymes : *Eurhynchium p.* ; *E. strigosum* ; *E. s.* var. *praecox* ; *E. s.* var. *robustum* ; *E. substrigosum* – Sur les alluvions le long d'un ruisseau, avec le *Plagiomnium medium*, alt. 121 m. 45°33.39' N – 076°02.293' O. JF 8947 (espèce compagne).

Bryaceae

Bryum sp. – Affleurement rocheux en pente de l'escarpement, alt. 225 m. 45°31.985' N – 075°58.943' O. *JF8929* – Escarpement rocheux, dans l'axe de suintements, alt. 154. 45°33.559' N – 076°02.27' O. *JF8940* – Escarpement rocheux, dans l'axe de suintements, alt. 154 m. 45°33.559' N – 076°02.27' O. *JF8941*.

Pohlia cruda (Hedw.) Lindb. – Sur la matière organique déposée sur les affleurements rocheux, sous couvert de plantes herbacées. Signalé par L. Ley (s.n.).

Pohlia c.f. *nutans* (Hedw.) Lindb. – Synonymes : *P. rutilans* ; *P. schimperi* ; *Webera n.* – Sur la roche nue à la marge des coussinets de *Polytrichum piliferum*, avec *Cladina* sp. 45°32.032' N – 075°58.968' O. *JF8919*.

Climaciaceae

Climacium dendroides (Hedw.) F. Weber & D. Mohr – Observé sans récolte sur le sol d'alluvion le long d'un ruisseau (s.n.).

Dicranaceae

Dicranella heteromalla (Hedw.) Schimp. – Synonyme : *D. h.* var. *orthocarpa* – Ruisselet intermittent au sommet de l'escarpement avec le *Polytrichum commune*, le *Diphysium foliosum* et le *Pleurozium schreberi*, alt. 247 m. 45°02.054' N – 075°58.957' O. *JF8932*.

Dicranum flagellare Hedw. – Synonyme : *Orthodicranum f.* – Sommet d'une souche en décomposition, alt. 304 m. 45°32.059' N – 075°58.81' O. *JF8907*.

Dicranum fulvum Hook. – Formant de grands tapis couvrant les rochers dans la coulée d'un ruisseau cascade de l'escarpement. Fréquent et abondant, alt. 126 m. 45°33.475' N – 076°02.36' O. *JF8959*. Cette plante forme des feutrages denses sur les gros blocs rocheux dispersés un peu partout en situation ombragée dans les érablières et les chênaies.

Dicranum scoparium Hedw. s. lat. – Synonymes : *D. alatum* ; *D. bonjeani* var. *alatum*. – Escarpement rocheux, dans l'axe de suintements, avec l'*Aulacomnium palustre*, le *Cephaloziella hampeana*, le *Grimmia longirostris* et le *Niphotrichum canescens*, alt. 154 m. 45°33.559' N – 076°02.27' O. *JF8938*.

Diphysciaceae

Diphyscium foliosum (Hedw.) D.Mohr. – Affleurement rocheux, matière organique en marge d'un coussinet de *Polytrichum commune*, avec le *Lophozia bicrenata*, alt. 193 m. 45°31.964' N – 075° 58.969' O. *JF8901*. Ce taxon est très fréquent et généralement abondant dans plusieurs des habitats visités.

Entodontaceae

Entodon cladorrhizans (Hedw.) Müll.Hal. – Sur un tronc corticé au sol, avec le *Plagiomnium cuspidatum*, l'*Homomallium adnatum* et l'*Ulotia coarctata*, alt. 131 m. 45°33.381' N – 076°02.307' O. *JF8942*.

Fissidentaceae

Fissidens taxifolius Hedw. – Au sol en pente (40°), argile nue. 45°33.429' N – 076°02.316' O. JF8952. Le *Fissidens taxifolius* est plutôt rare au Québec où on ne le rencontre que dans les parties les plus méridionales.

Fontinalaceae

Fontinalis dalecarlica Schimp. – Dans l'eau courante d'un ruisseau dévalant l'escarpement 45°31.98 N – 075°58.69 O. JF8918.

Grimmiaceae

Codriophorus aciculare (Hedw.) P.Beauv. – Synonyme: *Racomitrium a.* – Affleurement rocheux en pente de l'escarpement, avec le *Polytrichum commune* et l'*Hedwigia ciliata*, alt. 225 m. 45°31.985' N – 075°58.943' O. JF8926.

Bucklandiella venusta (Frivoll) Bednarek-Ochyra & Ochyra – Escarpement rocheux, dans l'axe de suintements, avec l'*Aulacomnium palustre*, le *Cephaloziella hampeana*, le *Grimmia longirostris* et le *Niphotrichum canescens*, alt. 154 m. 45°33.559' N – 076°02.27' O. JF8939. Voir la section «Espèces remarquables».

Grimmia longirostris Hook. – Synonymes : *G. affinis* ; *G. arctophila* subsp. *labradorica* – Affleurement rocheux en pente de l'escarpement, alt. 225 m. 45°31.985' N – 075°58.943' O. JF8928.

Niphotrichum canescens (Hedw.) Bednarek-Ochyra & Ochyra subsp. *canescens* – Synonyme : *Racomitrium canescens* – Escarpement rocheux, dans l'axe de suintements avec l'*Aulacomnium palustre*, le *Cephaloziella hampeana*, le *Grimmia longirostris* et le *Bucklandiella venusta*, alt. 154 m. JF8937.

Hedwigiaceae

Hedwigia ciliata (Hedw.) P.Beauv. – Synonymes : *H. c.* fo. *secunda*; *H. c.* fo. *viridis* – Sur le dessus d'un gros bloc rocheux tombé de l'escarpement. 45°31.905' N – 075°58.962' O. JF8924. Espèce typique des surfaces rocheuses de nature acide et en situation sèche.

Hylocomiaceae

Pleurozium schreberi (Willd. ex Brid.) Mitt. – Synonymes: *Calliargon s.* ; *Calliargonella s.* ; *Hypnum s.* – Ruisselet intermittent au sommet de l'escarpement, avec le *Polytrichum commune*, le *Diphyscium foliosum* et le *Dicranella heteromalla*, alt. 247 m. 45 °02.054 N – 075°58.957' O. JF8933. Probablement l'espèce de mousse la plus abondante de la forêt boréale. Très occasionnelle sur les sites visités.

Hypnaceae

Callicladium haldanianum (Grev.) H.A.Crum – Synonyme : *Heterophyllum h.* – Bois en décomposition au sol, alt. 127 m. 45°33.536 N – 076°02.329' O. JF8955.

Homomallium adnatum (Hedw.) Broth. – Sur un tronc corticé au sol, avec le *Plagiomnium cuspidatum*, l'*Entodon cladorrhizans* et l'*Ulota coarctata*, alt 131 m. 45°33.381' N – 076°02.307' O. JF 8943 – Sur le tronc d'un érable avec le *Frullania eboracensis*, alt 111 m, 45°33.312' N – 076 °02.29 O. JF8946 – Sur l'écorce d'un bouleau jaune, alt. 110 m. 45°33.38' N – 076°02.307' O. JF8958.

Pylaisia selwynii Kindb. – Sur l'écorce d'un ostryer, alt. 165 m. 45°33.465' N – 076°02.278' O. JF8960.

Isopterygium tenerum (Sw.) Mitt. – Synonyme : *Plagiothecium micans* – Sur du bois en décomposition à proximité d'un ruisseau, en marge de la zone inondable, avec le *Chiloscyphus coadnatus*, alt. 121 m. 45°33.39 N – 076°02.293' O. JF8948.

Isopterygiopsis muelleriana (Schimp.) Z.Iwats. – Synonymes : *Isopterygium muellerianum* ; *Plagiothecium m.* – Tronc très pourri sur le sol humide d'une érablière avec le *Nowellia curvifolia*, alt 174 m. 45°31.826' N – 075°58.928' O. JF8921 (espèce compagne).

Leskeaceae

Anomodon attenuatus (Hedw.) Huebener – Sur le tronc d'un érable à sucre le long d'un ruisseau dévalant l'escarpement, alt. 121 m. 45°33.372' N – 076°02.306 O. JF8953.

Anomodon minor (Hedw.) Lindb. – Partie basse d'un escarpement rocheux avec l'*Anomodon rostratus*, alt. 144 m. JF8951 (espèce compagne).

Anomodon rostratus (Hedw.) Schimp. – Partie basse d'un escarpement rocheux avec l'*Anomodon minor*, alt. 144 m. JF8951.

Leucobryaceae

Leucobryum glaucum (Hedw.) Ångstr. – Observé sans récolte sur les affleurements rocheux (s.n.).

Mniaceae

Plagiomnium cuspidatum (Hedw.) T.J. Kop. – Synonyme : *Mnium c.* – Sur un tronc corticé au sol, avec l'*Ulotia coarctata*, l'*Entodon cladorrhizans* et l'*Homomallium adnatum*, alt. 131 m. 45°33.381' N – 076°02.307' O. JF8942, 8943 et 8944.

Plagiomnium ciliare (Müll.Hal.) T.J. Kop. – Synonyme : *Mnium affine* var. *ciliare*; *M. c.* – Sur un rocher bordant un ruisseau dévalant de l'escarpement, avec le *Thuidium delicatulum*, alt. 125 m. JF8949.

Plagiomnium medium (Bruch & Schimp.) T.J. Kop. – Synonyme : *Mnium m.* – Sur les alluvions le long d'un ruisseau, avec l'*Eurhynchiastrum pulchellum*, alt. 121 m. JF8947.

Rhizomnium appalachianum T.J. Kop. – Sol d'alluvion en marge d'un ruisseau. 45°33.434' N – 076°02.331' O. JF8954.

Neckeraceae

Homalia trichomanoides (Hedw.) Brid. – Synonyme : *H. jamesii* – Affleurement rocheux vertical et ombragé en milieu forestier, 45°33.307' N – 076°02.375' O. JF8961.

Orthotrichaceae

Ulotia hutchinsiae (Sm.) Hammar var. *hutchinsiae* – Synonyme : *Ulotia americana* Mitt. – Sur le dessus d'un gros bloc d'éboulis dans le bas de l'escarpement, érablière à chêne blanc et à chêne rouge. 45°31.838 N – 075°58.886' O. JF8920.

Ulotia coarctata (P. Beauv.) Hammar – Synonyme : *U. ludwigii* – Sur un tronc corticé au sol, avec le *Plagiomnium cuspidatum*, l'*Entodon cladorrhizans* et l'*Homomallium adnatum*, alt 131 m. 45°33.381' N – 076°02.307' O. JF8944.

Plagiotheciaceae

Plagiothecium laetum Schimp. – Synonymes : *P. curvifolium* fo. *albescens*; *P. curvifolium* fo. *gracile*; *P. denticulatum* var. *aptychus*; *P. d.* var. *tenellum*; *P. laetum* fo. *propaguliferum* – Sur la roche d'un affleurement rocheux, alt. 146 m. 45°33.551' N – 076°02.269' O. JF8957.

Polytrichaceae

Atrichum crispulum Besch. – Synonymes : *A. paraphyllum*; *A. undulatum* var. *oerstedianum* – Sur des rochers bordant un ruisseau dévalant l'escarpement, alt. 243 m. 45°31.977' N – 075°58.687' O. JF8934.

Polytrichum commune Hedw. var. *commune* – Synonymes : *P. c.* var. *canadense*; *P. c.* var. *nigrescens*; *P. c.* var. *uliginosum* – Ruisselet intermittent au sommet de l'escarpement, avec le *Pleurozium schreberi*, le *Diphyscium foliosum* et le *Dicranella heteromalla*, alt. 247 m. 45 °02.054 N – 075°58.957' O. JF8933.

Polytrichum piliferum Hedw. – Formant de gros coussinets sur la roche nue, avec *Pohlia* cf *nutans* et *Cladina* sp. 45°32.032' N – 075°58.968' O. JF8919. Abondant et fréquent dans ce type d'habitat.

Seligeriaceae

Blindia acuta (Hedw.) Bruch & Schimp. – Roches sur la marge d'un ruisseau, avec le *Scapania undulata* et le *Jungermannia pumila*, alt. 239 m. JF8904.

Sphagnaceae

Sphagnum capillifolium (Ehrh.) Hedw. – Ruissellement au sommet de l'escarpement, sur les affleurements rocheux, avec le *Scapania nemorea*, l'*Aulacomnium palustre*, le *Cephaloziella hampeana* et le *Diphyscium foliosum*, alt. 252 m. 45°32.054' N – 075°58.953' O. JF8936.

Tetraphidaceae

Tetraphis pellucida Hedw. – Observé sans récolte sur les souches en décomposition (s.n.).

Thuidiaceae

Thuidium delicatulum (Hedw.) Schimp. – Abondant au sol le long d'un ruisseau dévalant l'escarpement, alt. 249 m. 45°31.989' N – 075°58.687' O. JF8922. Abondant et fréquent dans ce type d'habitat.

LISTE DES TAXONS PAR HABITATS

Bois en décomposition

Chiloscyphus coadunatus var. *rivularis*
Geocalyx graveolens
Riccardia palmata
Callicladium haldanianum
Campylophyllum hispidulum
Dicranum flagellare
Isopterygiopsis muelleriana
Isopterygium tenerum
Nowellia curvifolia
Tetraxis pellucida

Taxons corticole

Frullania eboracensis
Anomodon attenuatus
Entodon cladorrhizans
Homomallium adnatum
Plagiomnium cuspidatum
Ptilidium pulcherrimum
Pylaisia selwynii
Ulotia coarctata

Affleurements rocheux

Cephaloziella hampeana
Cephaloziella divaricata
Lophozia bicrenata
Lophozia excisa
Anomodon minor
Anomodon rostratus
Aulacomnium palustre
Bucklandiella venusta
Bryum sp.
Codriophorus aciculare
Dicranella heteromalla
Dicranum scoparium
Diphysium foliosum
Grimmia longirostris
Hedwigia ciliata
Homalia trichomanoides
Leucobryum glaucum
Niphotrichum canescens subsp. *canescens*
Plagiothecium laetum
Pleurozium schreberi
Pohlia cruda
Pohlia c.f. *nutans*
Polytrichum commune
Polytrichum piliferum
Sphagnum capillifolium.

Bloc rocheux*Metzgeria furcata**Radulla complanata**Radula complanata**Anomodon minor**Ulota hutchinsiae* var. *hutchinsiae***Rochers en marges d'un ruisseau***Jungermannia pumila**Plagiochila porelloides* var. *porelloides**Scapania nemorea**Scapania undulata**Atrichum crispulum**Blindia acuta**Codriophorus aciculare**Dicranum fulvum**Hygrohypnum eugyrium**Plagiomnium ciliare**Thuidium delicatulum***Submergé entièrement ou partiellement dans un ruisseau***Scapania nemorea**Fontinalis dalecarlica**Hygrohypnum luridum**Hygrohypnum ochraceum**Hygrohypnum* sp.**Sol argileux***Fissidens taxifolius***Sol d'alluvions***Conocephalum salebrosum**Pellia epiphylla**Pellia neesiana**Climacium dendroides**Eurhynchiastrum pulchellum**Plagiomnium medium**Rhizomnium appalachianum**Thuidium delicatulum***Litière en forêt***Bazzania trilobata**Brachythecium* sp.

REMERCIEMENTS

L'auteur remercie sincèrement les personnes suivantes : Cécile Roy qui a contribué à améliorer la qualité du présent document, Linda M. Ley, Jennifer Doubt, Micheline Beaulieu-Bouchard, Laurent Lesage et André Lapointe qui l'ont accompagné sur le terrain, Robert Gauthier qui a identifié un taxon et Martine Lapointe qui a préparé la carte de répartition. Linda M. Ley nous a aussi signalé certains taxons qui avaient échappé à notre attention, nous lui en sommes reconnaissant.