

**Bryophytes du massif des monts Groulx
Rapport préliminaire**

présenté à Dominic Boisjoly
Ministère du Développement durable, de l'Environnement et des Parcs

par

Jean Faubert
Comité bryologie, FloraQuebeca

1 février 2010



Tetraplodon mnioides, zone sub-alpine du mont Jauffret

Introduction

Du 4 au 7 août 2009 une visite des monts Groulx fut organisée conjointement par le MDDEP et FloraQuebeca pour y effectuer un inventaire des espèces floristiques phytogéographiquement intéressantes. Trois monts furent visités par l'auteur, en compagnie d'un groupe de botanistes, avec l'objectif de détecter la présence de bryophytes remarquables dans, ou à proximité des sentiers de randonnées. On a accordé une attention particulière aux hépatiques des sommets alpins et sub-alpins. Les sommets visités furent :

4 août : mont Harfang

5 août : mont du Prospecteur

7 août : mont Jauffret

Deux efforts antérieurs d'inventaires des bryophytes des monts Groulx sont connus (Lavoie, 1984 ; Bergeron et Bastien, 2006). Ces résultats sont présentés ici conjointement avec nos propres récoltes. La taxonomie suit celle de Faubert (2007) avec quelques mises à jour. Les taxons remarquables sont précédés d'un astérisque et accompagnés d'une courte note explicative. Quelques cartes de répartition sont présentées pour les espèces les plus rares.

Les spécimens sont conservés dans l'herbier personnel de l'auteur. Aucun effort de collecte n'a été fait pour les taxons communs. Quelques uns des plus abondants sont toutefois mentionnés. Les extensions d'aire connue sont approximatives et ne sont mentionnées qu'à titre indicatif. Les photographies sont celles de l'auteur.

Le nombre de taxons présentés ici est de 89, répartis comme ceci :

hépatiques : 29

mousses : 46

sphaignes : 14

Hépatiques

Anastrophyllum saxicola (Schrad.) R.M.Schust.

Lavoie (1984) ; Faubert (2009) : mont Jauffret

* *Anthelia julacea* (L.) Dum.

Faubert (2009) : mont Jauffret. **Septième mention au Qc-Labr. Extension d'aire 300 km.**



Anthelia julacea couvrant le fond d'une résurgence de la combe à neige au sommet du mont Jauffret

Anthelia juratzkana (Limpr.) Trevis

Lavoie (1984) ; Faubert (2009) : mont Jauffret

Barbilophozia floerkei (F.Weber & D.Mohr) Loeske

Lavoie (1984) ; Faubert (2009) : mont Jauffret

Barbilophozia kunzeana (Huebener) Müll.Frib.

Lavoie (1984)

Barbilophozia lycopodioides (Wallr.) Loeske

Lavoie (1984)

Blasia pusilla L.

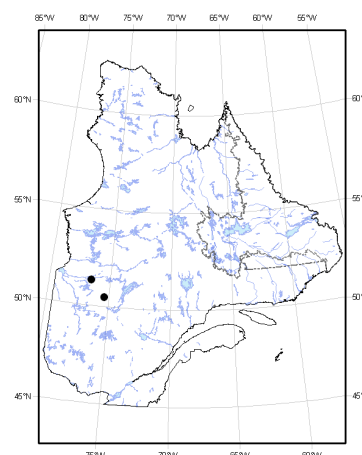
Faubert (2009) : sans récolte

Cephalozia bicuspidata (L.) Dumort.

Lavoie (1984) ; Faubert 92009) : mont Harfang

- * *Cladopodiella francisci* (Hook.) Jörg.
 Faubert (2009): mont Jauffret. Photo en frontispice. **Troisième population au Qc-Labr.**
S1

Répartition du *Cladopodiella francisci* au Québec-Labrador avant la découverte au mont Jauffret.



Cladopodiella francisci

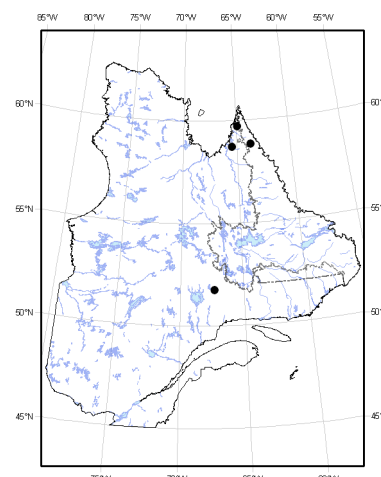
- Conocephalum salebrosum* Szweykowski et al.
 Faubert (2009) : sans récolte

- * *Frullania oakesiana* Austin
 Faubert (2009) : Mont Prospecteur. **Nouveau pour la région, extension d'aire 325-350 km.**

- Gymnocolea inflata* (Huds.) Dumort.
 Lavoie (1984) ; Faubert (2009) : Mont Harfang

- * *Gymnomitrium apiculatum* (Schiffn.) Müll.Frib.
 Lavoie (1984) **Quatre populations connues au Qc-Labr.**

Répartition actuellement connue du *Gymnomitrium apiculatum* au Québec-Labrador.



* *Gymnomitrium coralloides* Nees

Faubert (2009) : mont Jauffret. **Nouveau pour la région, extension d'aire 300 km.**



Gymnomitrium coralloides et *Gymnomitrium concinnatum* sur le sol gelifRACTÉ de la zone sub-alpine du mont Jauffret

Gymnomitrium concinnatum (Lightf.) Corda

Lavoie (1984) ; Faubert (2009) : mont Harfang, mont Prospecteur ; mont Jauffret

Leiocolea bantriensis (Hook.) Jörg.

Lavoie (1984)

Lophozia longidens (Lindb.) Macoun

Lavoie (1984)

Lophozia sudetica (Nees ex Hüb.) Grolle

Faubert (2009) : mont Harfang ; mont Jauffret

Lophozia ventricosa (Dicks.) Dum.

Faubert (2009) : mont Harfang

* *Marsupella brevissima* (Dum.) Grolle

Faubert (2009) : mont Prospecteur. **Cinquième mention au Qc-Labr. S1.**

Répartition du *Marsupella brevissima* au Québec-Labrador avant la découverte au mont Prospecteur.

Marsupella emarginata (Ehrh.) Dumort.

Lavoie (1984)

Nardia geoscyphus (DeNot.) Lindb.

Faubert (2009) : mont Jauffret

Ptilidium pulcherrimum (Weber) Vain.

Faubert (2009) : sans récolte.

* *Scapania crassiretis* Bryhn.

Lavoie (1984). **Trois populations connues au Qc-Labr. S1.**

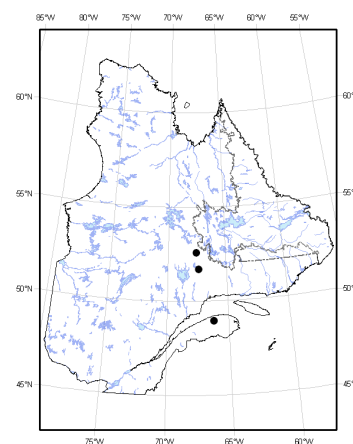
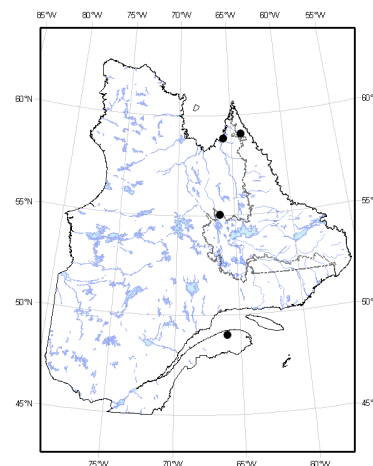
Répartition actuellement connue du *Scapania crassiretis* au Québec-Labrador

Scapania hyperborea Jörg.

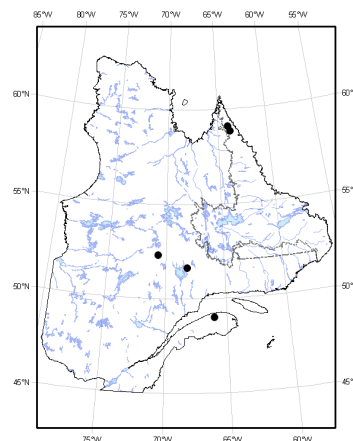
Lavoie (1984)

* *Scapania uliginosa* (Sw. ex Lindenb.) Dumort.

Faubert et Leynaert (2009) : Mont Jauffret. **Quatrième localité au Québec. S1.**



Répartition actuellement connue du *Scapania uliginosa* au Québec-Labrador



Scapania undulata (L.) Dumort.

Lavoie (1984) ; Faubert (2009) : mont Harfang

Tetralophozia setiformis (Ehrh.) Schljakov

Lavoie (1984) ; Faubert (2009) : mont Jauffret

Tritomaria quinquedentata (Huds.) Buch

Faubert (2009) : mont Jauffret

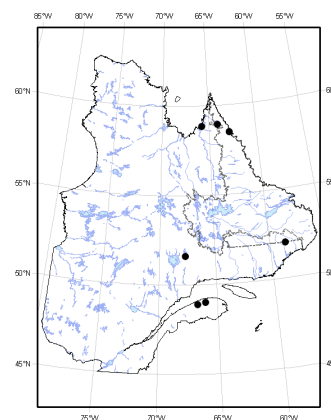
Mousses

Andreaea rupestris Hedw.

Lavoie (1984) ; Bergeron et Bastien (2006) ; Faubert (2009) : mont Prospecteur

* *Arctoa fulvella* (Dicks.) Bruch & Schimp.

Bergeron et Bastien (2006) ; Faubert (2009): Mont Jauffret. **Sept mentions au Qc-Lab. S1.**



Répartition actuellement connue de l'*Arctoa fulvella* au Québec-Labrador

Aulacomnium palustre (Hedw.) Schwägr.

Lavoie (1984) ; Bergeron et Bastien (2006)

Aulacomnium turgidum (Wahlenb.) Schwägr.

Lavoie (1984) ; Bergeron et Bastien (2006)

Bucklandiella heterosticha (Hedw.) Ochyra & Bednarek-Ochyra

Bergeron et Bastien (2006) ; Le *Bucklandiella heterosticha*, tel que compris aujourd'hui, est un taxon de l'ouest du continent qui n'est pas présent dans l'est. La mention se réfère sans doute au *Bucklandiella microcarpa*.

* *Calliergon richardsonii* (Mitt.) Kindb.

Faubert (2009) : Mont Jauffret. **Extension d'aire 100 km.**

Ceratodon purpureus (Hedw.) Brid.

Faubert (2009) : sans récolte

Codriophorus aciculare (Hedw.) P.Beauv.

Lavoie (1984); Bergeron et Bastien (2006)

Conostomum tetragonum (Hedw.) Lindb.

Lavoie (1984); Bergeron et Bastien (2006) ; Faubert (2009) : Mont Jauffret ; Mont Harfang.

Cratoneuron filicinum (Hedw.) Spruce

Bergeron et Bastien (2006)

Cynodontium alpestre (Wahlenb. ex Huebener) Milde

Bergeron et Bastien (2006)

Dicranoweisia crispula (Hedw.) Lindb.

Bergeron et Bastien (2006)

Dicranum elongatum Schleich. ex Schwägr.

Lavoie (1984) ; Bergeron et Bastien (2006)

Dicranum flagellare Hedw.

Faubert (2009): sans récolte

Dicranum groenlandicum Brid.

Bergeron et Bastien (2006)

Distichium capillaceum (Hedw.) Bruch & Schimp.

Bergeron et Bastien (2006)

Distichium inclinatum (Hedw.) Bruch & Schimp.

Bergeron et Bastien (2006)

Drepanocladus aduncus (Hedw.) Warnst.

Bergeron et Bastien (2006)

Fontinalis dalecarlica Schimp.

Lavoie (1984) ; Bergeron et Bastien (2006)

Gemmabryum caespiticium (Hedwig) J.R. Spence
Bergeron et Bastien (2006)

* *Grimmia donniana* Sm.

Faubert (2009) : mont Prospecteur. **Nouveau pour la région, extension d'aire 160 km.**

Grimmia longirostris Hook.

Faubert (2009): mont Prospecteur

Hylocomiastrum umbratum (Hedw.) M.Fleisch.

Lavoie (1984)

Hylocomium splendens (Hedw.) Schimp.

Faubert (2009) : sans récolte

* *Kiaeria blytii* (Bruch & Schimp.) Broth.

Faubert (2009): mont Jauffret. **Nouveau pour la région, extension d'aire 160 km. S2.**

Kiaeria starkei (F.Weber & D.Mohr) I.Hagen

Lavoie (1984) ; Faubert (2009) : mont Prospecteur

Oncophorus wahlenbergii Brid.

Bergeron et Bastien (2006)

Paludella squarrosa (Hedw.) Brid.

Bergeron et Bastien (2006)

Philonotis fontana (Hedw.) Brid.

Lavoie (1984) ; Bergeron et Bastien (2006)

Pleurozium schreberi (Willd. ex Brid.) Mitt.

Faubert (2009) : sans récolte

Polytrichum commune Hedw.

Lavoie (1984)

Polytrichum juniperinum Hedw.

Bergeron et Bastien (2006)

Ptilium crista-castrensis (Hedw.) De Not.

(Faubert (2009) : sans récolte

Racomitrium lanuginosum (Hedw.) Brid.

Bergeron et Bastien (2006)

Rhizomnium pseudopunctatum (Bruch & Schimp.) T.J.Kop.

Lavoie (1984)

- Rhytidiadelphus subpinnatus* (Lindb.) T.J.Kop.
Faubert (2009): mont Jauffret
- Sarmentypnum exannulatum* (Schimper) Hedenäs
Faubert (2009) : mont Jauffret
- Schistidium apocarpum* (Hedw.) Bruch & Schimp.
Bergeron et Bastien (2006)
- Schistostega pennata* (Hedw.) F. Weber & D. Mohr,
Lapointe et Faubert (2009) : mont Harfang
- Sanionia uncinata* (Hedw.) Loeske
Bergeron et Bastien (2006)
- Straminergon stramineum* (Dicks. ex Brid.) Hedenäs
Bergeron et Bastien (2006)
- Tetraplodon mnioides* (Hedw.) Bruch & Schimp.
Bergeron et Bastien (2006) ; Faubert (2009) : mont Jauffret
- Ulota curvifolia* (Wahlenb.) Lilj.
Bergeron et Bastien (2006)
- Warnstorfia sarmentosa* (Wahlenb.) Hedenäs
Lavoie (1984)
- Warnstorfia exannulata* (Schimp.) Loeske
Lavoie (1984) ; Bergeron et Bastien (2006)
- Warnstorfia fluitans* (Hedw.) Loeske
Bergeron et Bastien (2006)

Sphaignes

- Sphagnum balticum* (Russow) C.E.O.Jensen
Bergeron et Bastien (2006)
- Sphagnum capillifolium* (Ehrh.) Hedw.
Bergeron et Bastien (2006)
- Sphagnum compactum* Lam. & DC.
Bergeron et Bastien (2006)
- Sphagnum fallax* (H.Klinggr.) H.Klinggr.
Bergeron et Bastien (2006)
- Sphagnum girgensohnii* Russow
Bergeron et Bastien (2006)

Sphagnum lindbergii Schimp.

Bergeron et Bastien (2006) ; Faubert (2009) : mont Jauffret

Sphagnum platyphyllum (Lindb. ex Braithw.) Warnst.

Lavoie (1984) ; Bergeron et Bastien (2006)

Sphagnum rubellum Wilson

Bergeron et Bastien (2006)

Sphagnum russowii Warnst.

Bergeron et Bastien (2006)

Sphagnum subsecundum Nees

Lavoie (1984) ; Bergeron et Bastien (2006)

Sphagnum tenellum (Brid.) Pers. ex Brid.

Bergeron et Bastien (2006)

Sphagnum teres (Schimp.) Ångstr.

Bergeron et Bastien (2006)

Sphagnum balticum (Russow) C.E.O.Jensen

Lavoie (1984)

Sphagnum lindbergii Schimp.

Lavoie (1984)

Conclusion

Les découvertes faites sur les sommets visités montrent la grande richesse floristique des monts Groulx. La connaissance de cette richesse n'est qu'à peine effleurée, en regard de la grandeur du territoire et du peu de temps et de superficie couverte lors de l'inventaire.

Il est maintenant établi que les sommets alpins et sub-alpins recèlent une florule riche et diversifiée de bryophytes arctiques-alpines qui doivent être protégées, entre autre par un choix judicieux du tracé des sentiers de randonnées pédestres. Ceux-ci doivent éviter les zones humides. En outre, on doit chercher à éviter l'éparpillement des randonneurs sur les sommets dégagés là où la progression n'est plus entravée par la végétation arbustive.

En outre, plusieurs découvertes complètent de façon intéressante la connaissance très sommaire que nous avons de la répartition des bryophytes au Québec-Labrador.

Le total de 89 taxons présentés dans ce rapport est très en deçà du nombre réel d'espèces présentes sur le territoire. Des efforts d'inventaires plus importants et systématiques devront être réalisés pour obtenir une connaissance plus précise de la flore bryologique du massif des monts Groulx.

Remerciements

De chaleureux remerciements sont présentés à Dominic Boisjoly pour son implication qui a rendu possible la randonnée de FloraQuebeca au massif des monts Groulx. Pour leur aide précieuse sur le terrain, l'auteur est particulièrement reconnaissant à Nancy Denommée, Audrey Lachance et à Martine Lapointe qui a en outre préparé les cartes présentées ici. Merci à Linda Ley qui a identifié plusieurs récoltes d'hépatiques et à Cécile Roy pour ses efforts d'amélioration de la qualité du texte.

Bibliographie

- Bergeron F. et Bastien D.-F., 2006. Invasculaires (mousses et lichens) récoltés dans les Monts-Groulx lors de la visite effectuée durant l'été 1999. Ministère du Développement Durable, de l'Environnement et des Parcs. Document non publié, extrait d'un fichier informatique.
- Faubert, J., 2007. Catalogue des bryophytes du Québec et du Labrador. Nouvelle édition revue et augmentée du Catalogue bibliographique des bryophytes du Québec et du Labrador de Marc Favreau et Guy Brassard. *Provancheria* n° 30. Université Laval, Québec. 138 p.
- Lavoie, G., 1984. Contribution à la connaissance de la flore vasculaire et invasculaire de la Moyenne-et-Basse-Côte-Nord, Québec/Labrador. *Provancheria* (Université Laval) 17: 1-149.